

## บทที่ 4

---

การเปรียบเทียบผลการติดตามตรวจสอบผลกระทบ  
สิ่งแวดล้อม

## บทที่ 4

### การเปรียบเทียบผลการติดตามตรวจสอบผลกระทบสิ่งแวดล้อม

จากการติดตามตรวจสอบคุณภาพสิ่งแวดล้อม โครงการก่อสร้างท่าเทียบเรือบริการ ท่าเรือแหลมฉบัง (ระยะดำเนินการ) ของท่าเรือแหลมฉบัง โดยทำการตรวจวัดคุณภาพอากาศในบรรยากาศ ระดับเสียง คุณภาพน้ำทะเล นิเวศวิทยาทางทะเล และคุณภาพน้ำทิ้ง ทำการเปรียบเทียบผลการตรวจวัดผลกระทบสิ่งแวดล้อม ระหว่างปี พ.ศ. 2563-2566 มีรายละเอียดดังนี้

#### 4.1 การเปรียบเทียบผลการติดตามตรวจสอบคุณภาพอากาศในบรรยากาศ

จากการติดตามตรวจสอบคุณภาพอากาศในบรรยากาศ ระหว่างปี พ.ศ. 2563-2566 ภายในบริเวณพื้นที่โครงการก่อสร้างท่าเทียบเรือบริการ ท่าเรือแหลมฉบัง และบริเวณใกล้เคียงพื้นที่โครงการ จำนวน 3 สถานี ได้แก่ บริเวณท่าเทียบเรือบริการ วัดบ้านนา และโรงเรียนวัดบางละมุง เพื่อตรวจวัดหาปริมาณฝุ่นละอองรวม (TSP) ฝุ่นละอองที่มีขนาดเล็กกว่า 10 ไมครอน ( $PM_{10}$ ) ฝุ่นละอองขนาดไม่เกิน 2.5 ไมครอน ( $PM_{2.5}$ ) ก๊าซไนโตรเจนไดออกไซด์ ( $NO_2$ ) ก๊าซซัลเฟอร์ไดออกไซด์ ( $SO_2$ ) และก๊าซคาร์บอนมอนอกไซด์ (CO) จากผลการตรวจวัด พบว่า

- ปริมาณฝุ่นละอองรวม (TSP) และฝุ่นละอองที่มีขนาดเล็กกว่า 10 ไมครอน ( $PM_{10}$ ) เฉลี่ย 24 ชั่วโมง มีค่าอยู่ในเกณฑ์มาตรฐานตามประกาศคณะกรรมการสิ่งแวดล้อมแห่งชาติ ฉบับที่ 24 (พ.ศ. 2547) เรื่องกำหนด มาตรฐานคุณภาพอากาศในบรรยากาศโดยทั่วไป
  - ปริมาณฝุ่นละอองขนาดไม่เกิน 2.5 ไมครอน ( $PM_{2.5}$ ) เฉลี่ย 24 ชั่วโมง มีค่าอยู่ในเกณฑ์มาตรฐานกำหนดตามประกาศคณะกรรมการสิ่งแวดล้อมแห่งชาติ เรื่อง กำหนดมาตรฐานฝุ่นละอองขนาดไม่เกิน 2.5 ไมครอน ในบรรยากาศทั่วไป
  - ปริมาณก๊าซไนโตรเจนไดออกไซด์ ( $NO_2$ ) เฉลี่ย 1 ชั่วโมง มีค่าอยู่ในเกณฑ์มาตรฐานกำหนดตามประกาศคณะกรรมการสิ่งแวดล้อมแห่งชาติ ฉบับที่ 33 (พ.ศ. 2552) เรื่องกำหนดมาตรฐานค่าก๊าซไนโตรเจนไดออกไซด์ในบรรยากาศโดยทั่วไป
  - ปริมาณก๊าซซัลเฟอร์ไดออกไซด์ ( $SO_2$ ) เฉลี่ย 1 ชั่วโมง มีค่าอยู่ในเกณฑ์มาตรฐานตามประกาศคณะกรรมการสิ่งแวดล้อมแห่งชาติ ฉบับที่ 21 (พ.ศ. 2544) เรื่อง กำหนดมาตรฐานค่าก๊าซซัลเฟอร์ไดออกไซด์ในบรรยากาศทั่วไปในเวลา 1 ชั่วโมง และก๊าซซัลเฟอร์ไดออกไซด์ ( $SO_2$ ) เฉลี่ย 24 ชั่วโมง มีค่าอยู่ในเกณฑ์มาตรฐานตามประกาศคณะกรรมการสิ่งแวดล้อมแห่งชาติ ฉบับที่ 24 (พ.ศ. 2547) เรื่องกำหนด มาตรฐานคุณภาพอากาศในบรรยากาศโดยทั่วไป
  - ปริมาณก๊าซคาร์บอนมอนอกไซด์ (CO) เฉลี่ย 1 ชั่วโมง และเฉลี่ย 8 ชั่วโมง มีค่าอยู่ในเกณฑ์มาตรฐานตามประกาศคณะกรรมการสิ่งแวดล้อมแห่งชาติ ฉบับที่ 10 (พ.ศ. 2538) เรื่อง กำหนดมาตรฐานคุณภาพอากาศในบรรยากาศโดยทั่วไป
- เมื่อเปรียบเทียบผลการตรวจวัดในช่วงที่ผ่านมา (ปี พ.ศ. 2563-2566) พบว่าปริมาณมลสารส่วนใหญ่มีแนวโน้มเพิ่มขึ้นหรือลดลงไม่คงที่ ยกเว้น ปริมาณ  $SO_2$  เฉลี่ย 1 ชั่วโมง และ  $SO_2$  เฉลี่ย 24 ชั่วโมงที่มีแนวโน้มคงที่ รายละเอียดการเปรียบเทียบผลการตรวจวัดแสดงตารางที่ 4-1 และรูปที่ 4-1

ตารางที่ 4-1 ผลการติดตามตรวจสอบคุณภาพอากาศในบรรยากาศ ระหว่างปี พ.ศ. 2563-2566

สถานีตรวจวัด	วันที่เก็บตัวอย่าง	ผลการติดตามตรวจสอบ							
		TSP (mg/m <sup>3</sup> )	PM <sub>10</sub> (mg/m <sup>3</sup> )	PM <sub>2.5</sub> (µg/m <sup>3</sup> )	NO <sub>2</sub>	SO <sub>2</sub> (ppm)		CO (ppm)	
					(ppm) (1 hr.)	(1 hr.)	(24 hr.)	(1 hr.)	(8 hr.)
1. บริเวณท่าเทียบเรือบริการ	9-10 เม.ย. 63	0.048	0.022	-	0.0061	-	0.0028	-	0.30
	10-11 เม.ย. 63	0.045	0.019	-	0.0056	-	0.0052	-	0.32
	11-12 เม.ย. 63	0.023	0.017	-	0.0060	-	0.0048	-	0.29
	6-7 พ.ย. 63	0.166	0.053	-	0.0128	0.0023	0.0014	-	0.36
	7-8 พ.ย. 63	0.228	0.087	-	0.0095	0.0024	0.0016	-	0.45
	8-9 พ.ย. 63	0.112	0.052	-	0.0183	0.0025	0.0018	-	0.51
	13-14 เม.ย. 64	0.032	0.011	-	0.0020	0.0089	0.0064	-	0.89
	14-15 เม.ย. 64	0.032	0.011	-	0.0012	0.0091	0.0065	-	1.12
	15-16 เม.ย. 64	0.056	0.015	-	0.0015	0.0084	0.0060	-	0.86
	25-26 พ.ย. 64	0.303	0.113	-	0.0551	0.0089	0.0050	4.08	3.87
	26-27 พ.ย. 64	0.312	0.114	-	0.0398	0.0055	0.0034	3.97	3.66
	27-28 พ.ย. 64	0.258	0.107	-	0.0409	0.0074	0.0051	3.66	3.60
	19-20 พ.ค. 65	0.040	0.015	-	0.0212	0.0064	0.0040	3.08	2.80
	20-21 พ.ค. 65	0.038	0.027	-	0.0259	0.0058	0.0040	3.23	2.94
	21-22 พ.ค. 65	0.083	0.009	-	0.0238	0.0069	0.0042	3.16	2.84
	24-25 พ.ย. 65	0.227	0.098	-	0.0225	-	0.0010	-	0.64
	25-26 พ.ย. 65	0.204	0.086	-	0.0213	-	<0.001	-	0.67
	26-27 พ.ย. 65	0.186	0.079	-	0.0237	-	<0.001	-	0.69
	20-21 เม.ย. 66	0.032	0.013	-	0.0321	-	<0.001	-	1.30
	21-22 เม.ย. 66	0.067	0.028	-	0.0299	-	<0.001	-	1.30
	22-23 เม.ย. 66	0.069	0.029	-	0.0222	-	<0.001	-	1.30
	18-19 ธ.ค. 66	0.245	0.077	25.6	0.0178	0.0043	0.0032	2.88	2.41
	19-20 ธ.ค. 66	0.227	0.073	18.0	0.0173	0.0040	0.0031	2.79	2.50
	20-21 ธ.ค. 66	0.156	0.059	12.7	0.0185	0.0044	0.0031	3.04	2.58
ค่าต่ำสุด-สูงสุด		0.023-0.312	0.009-0.114	12.7-25.6	0.0012-0.0551	0.0023-0.0091	<0.001-0.0065	2.79-4.08	0.29-3.87
มาตรฐาน		≤0.33 <sup>1/</sup>	≤0.12 <sup>1/</sup>	≤37.5 <sup>5/</sup>	≤0.17 <sup>2/</sup>	≤0.30 <sup>3/</sup>	≤0.12 <sup>1/</sup>	≤30 <sup>4/</sup>	≤9 <sup>4/</sup>

- หมายเหตุ <sup>1/</sup> คณะกรรมการสิ่งแวดล้อมแห่งชาติ ฉบับที่ 24 (พ.ศ. 2547) เรื่อง กำหนดมาตรฐานคุณภาพอากาศในบรรยากาศโดยทั่วไป ประกาศในราชกิจจานุเบกษา เล่ม 121 ตอนพิเศษ 104 ง วันที่ 22 กันยายน พ.ศ. 2547
- <sup>2/</sup> ประกาศคณะกรรมการสิ่งแวดล้อมแห่งชาติ ฉบับที่ 33 (พ.ศ. 2552) เรื่อง กำหนดมาตรฐานค่าก๊าซไนโตรเจนไดออกไซด์ในบรรยากาศโดยทั่วไป ประกาศในราชกิจจานุเบกษา เล่ม 126 ตอนพิเศษ 114 ง วันที่ 14 สิงหาคม พ.ศ. 2552
- <sup>3/</sup> ประกาศคณะกรรมการสิ่งแวดล้อมแห่งชาติ ฉบับที่ 21 (พ.ศ. 2544) เรื่อง กำหนดมาตรฐานค่าก๊าซซัลเฟอร์ไดออกไซด์ในบรรยากาศโดยทั่วไปในเวลา 1 ชั่วโมง ประกาศในราชกิจจานุเบกษา เล่ม 118 ตอนพิเศษ 39 ง วันที่ 10 เมษายน พ.ศ. 2544
- <sup>4/</sup> ประกาศคณะกรรมการสิ่งแวดล้อมแห่งชาติ ฉบับที่ 10 (พ.ศ. 2538) ออกตามความในพระราชบัญญัติส่งเสริมและรักษาคุณภาพสิ่งแวดล้อมแห่งชาติ พ.ศ. 2535 เรื่อง กำหนดมาตรฐานคุณภาพอากาศในบรรยากาศโดยทั่วไป ประกาศในราชกิจจานุเบกษา เล่ม 112 ตอนที่ 42 ง วันที่ 25 พฤษภาคม พ.ศ. 2538
- <sup>5/</sup> ประกาศคณะกรรมการสิ่งแวดล้อมแห่งชาติ เรื่อง กำหนดมาตรฐานฝุ่นละอองขนาดไม่เกิน 2.5 ไมครอน ในบรรยากาศโดยทั่วไป ประกาศในราชกิจจานุเบกษา เล่ม 139 ตอนพิเศษ 163 ง วันที่ 8 กรกฎาคม พ.ศ. 2565

ตารางที่ 4-1 (ต่อ) ผลการติดตามตรวจสอบคุณภาพอากาศในบรรยากาศ ระหว่างปี พ.ศ. 2563-2566

สถานีตรวจวัด	วันที่เก็บตัวอย่าง	ผลการติดตามตรวจสอบ							
		TSP (mg/m <sup>3</sup> )	PM <sub>10</sub> (mg/m <sup>3</sup> )	PM <sub>2.5</sub> (µg/m <sup>3</sup> )	NO <sub>2</sub> (ppm) (1 hr.)	SO <sub>2</sub> (ppm)		CO (ppm)	
						(1 hr.)	(24 hr.)	(1 hr.)	(8 hr.)
2. วัดบ้านนา	9-10 เม.ย. 63	0.061	0.028	-	0.0034	-	0.0043	-	0.24
	10-11 เม.ย. 63	0.078	0.036	-	0.0061	-	0.0028	-	0.24
	11-12 เม.ย. 63	0.056	0.019	-	0.0055	-	0.0025	-	0.20
	6-7 พ.ย. 63	0.070	0.034	-	0.0123	0.0028	0.0010	-	0.62
	7-8 พ.ย. 63	0.084	0.049	-	0.0140	0.0022	0.0006	-	0.49
	8-9 พ.ย. 63	0.113	0.051	-	0.0109	0.0018	0.0010	-	0.38
	13-14 เม.ย. 64	0.065	0.016	-	0.0052	0.0050	0.0030	-	0.45
	14-15 เม.ย. 64	0.068	0.025	-	0.0059	0.0050	0.0030	-	0.27
	15-16 เม.ย. 64	0.070	0.020	-	0.0047	0.0041	0.0024	-	0.42
	25-26 พ.ย. 64	0.110	0.050	-	0.0304	0.0034	0.0026	3.13	2.99
	26-27 พ.ย. 64	0.097	0.053	-	0.0294	0.0027	0.0023	2.74	2.52
	27-28 พ.ย. 64	0.085	0.040	-	0.0310	0.0031	0.0022	3.12	2.90
	19-20 พ.ค. 65	0.039	0.020	-	0.0402	0.0022	0.0020	2.61	2.51
	20-21 พ.ค. 65	0.042	0.018	-	0.0345	0.0032	0.0017	2.61	2.31
	21-22 พ.ค. 65	0.082	0.062	-	0.0286	0.0028	0.0016	2.47	2.17
	24-25 พ.ย. 65	0.125	0.053	-	0.0233	-	<0.001	-	0.52
	25-26 พ.ย. 65	0.083	0.036	-	0.0248	-	<0.001	-	0.54
	26-27 พ.ย. 65	0.068	0.029	-	0.0243	-	<0.001	-	0.51
	20-21 เม.ย. 66	0.118	0.051	-	0.0211	-	<0.001	-	1.30
	21-22 เม.ย. 66	0.126	0.057	-	0.0212	-	<0.001	-	1.10
	22-23 เม.ย. 66	0.136	0.060	-	0.0197	-	<0.001	-	1.20
	18-19 ธ.ค. 66	0.116	0.069	18.1	0.0243	0.0060	0.0047	3.30	2.99
	19-20 ธ.ค. 66	0.123	0.065	21.8	0.0227	0.0049	0.0037	2.52	2.27
	20-21 ธ.ค. 66	0.104	0.090	24.4	0.0231	0.0050	0.0037	3.03	2.75
ค่าต่ำสุด-สูงสุด		0.039- 0.136	0.016- 0.090	18.1-24.4	0.0034- 0.0402	0.0018- 0.0060	<0.001- 0.0047	2.47-3.30	0.20-2.99
มาตรฐาน		≤0.33 <sup>1/</sup>	≤0.12 <sup>1/</sup>	≤37.5 <sup>5/</sup>	≤0.17 <sup>2/</sup>	≤0.30 <sup>3/</sup>	≤0.12 <sup>1/</sup>	≤30 <sup>4/</sup>	≤9 <sup>4/</sup>

หมายเหตุ <sup>1/</sup> คณะกรรมการสิ่งแวดล้อมแห่งชาติ ฉบับที่ 24 (พ.ศ. 2547) เรื่อง กำหนดมาตรฐานคุณภาพอากาศในบรรยากาศโดยทั่วไป ประกาศในราชกิจจานุเบกษา เล่ม 121 ตอนพิเศษ 104 ง วันที่ 22 กันยายน พ.ศ. 2547

<sup>2/</sup> ประกาศคณะกรรมการสิ่งแวดล้อมแห่งชาติ ฉบับที่ 33 (พ.ศ. 2552) เรื่อง กำหนดมาตรฐานค่าก๊าซไนโตรเจนไดออกไซด์ในบรรยากาศโดยทั่วไป ประกาศในราชกิจจานุเบกษา เล่ม 126 ตอนพิเศษ 114 ง วันที่ 14 สิงหาคม พ.ศ. 2552

<sup>3/</sup> ประกาศคณะกรรมการสิ่งแวดล้อมแห่งชาติ ฉบับที่ 21 (พ.ศ. 2544) เรื่อง กำหนดมาตรฐานค่าก๊าซซัลเฟอร์ไดออกไซด์ในบรรยากาศโดยทั่วไปในเวลา 1 ชั่วโมง ประกาศในราชกิจจานุเบกษา เล่ม 118 ตอนพิเศษ 39 ง วันที่ 10 เมษายน พ.ศ. 2544

<sup>4/</sup> ประกาศคณะกรรมการสิ่งแวดล้อมแห่งชาติ ฉบับที่ 10 (พ.ศ. 2538) ออกตามความในพระราชบัญญัติส่งเสริมและรักษาคุณภาพสิ่งแวดล้อมแห่งชาติ พ.ศ. 2535 เรื่อง กำหนดมาตรฐานคุณภาพอากาศในบรรยากาศโดยทั่วไป ประกาศในราชกิจจานุเบกษา เล่ม 112 ตอนที่ 42 ง วันที่ 25 พฤษภาคม พ.ศ. 2538

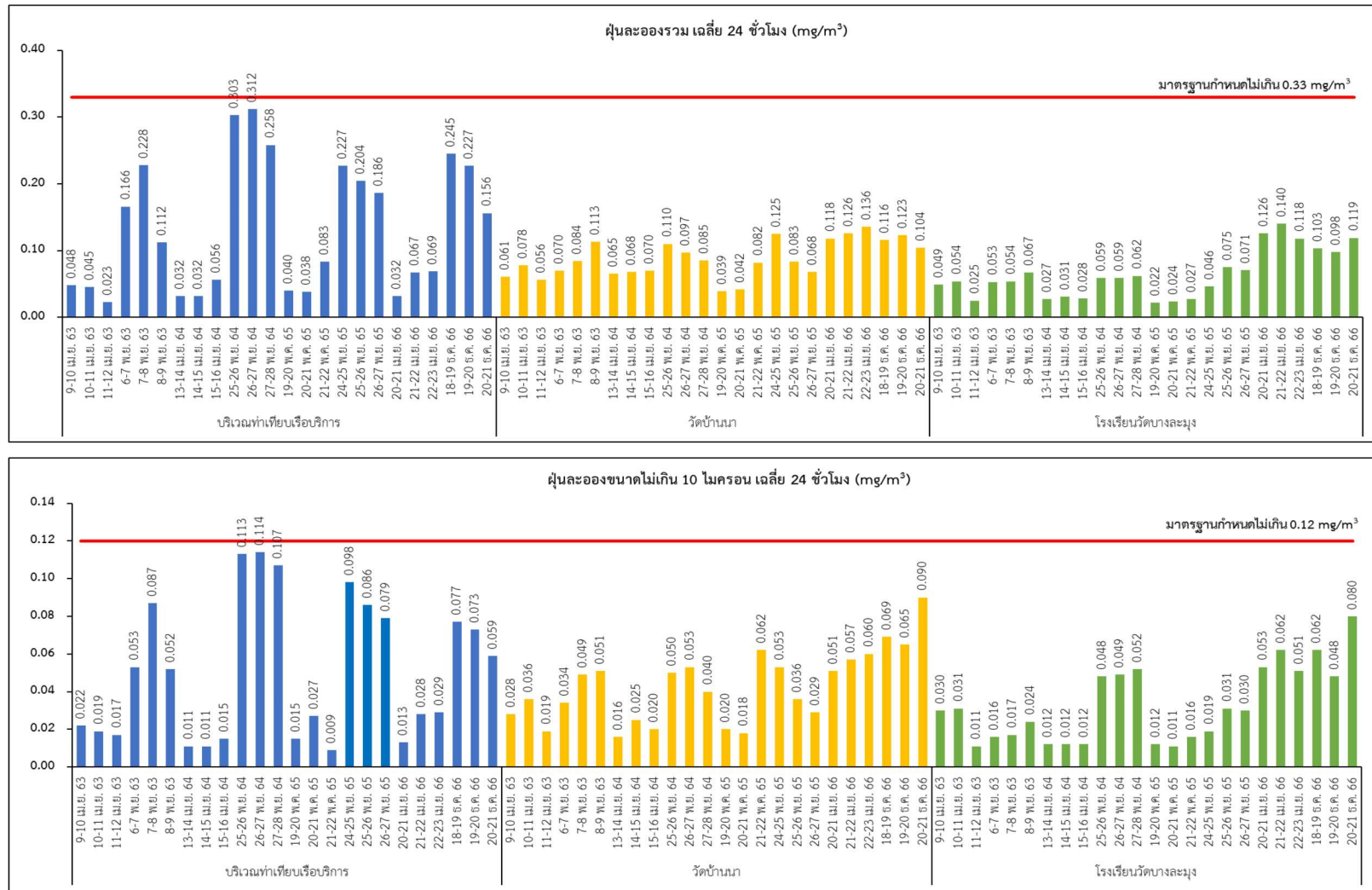
<sup>5/</sup> ประกาศคณะกรรมการสิ่งแวดล้อมแห่งชาติ เรื่อง กำหนดมาตรฐานฝุ่นละอองขนาดไม่เกิน 2.5 ไมครอน ในบรรยากาศโดยทั่วไป ประกาศในราชกิจจานุเบกษา เล่ม 139 ตอนพิเศษ 163 ง วันที่ 8 กรกฎาคม พ.ศ. 2565



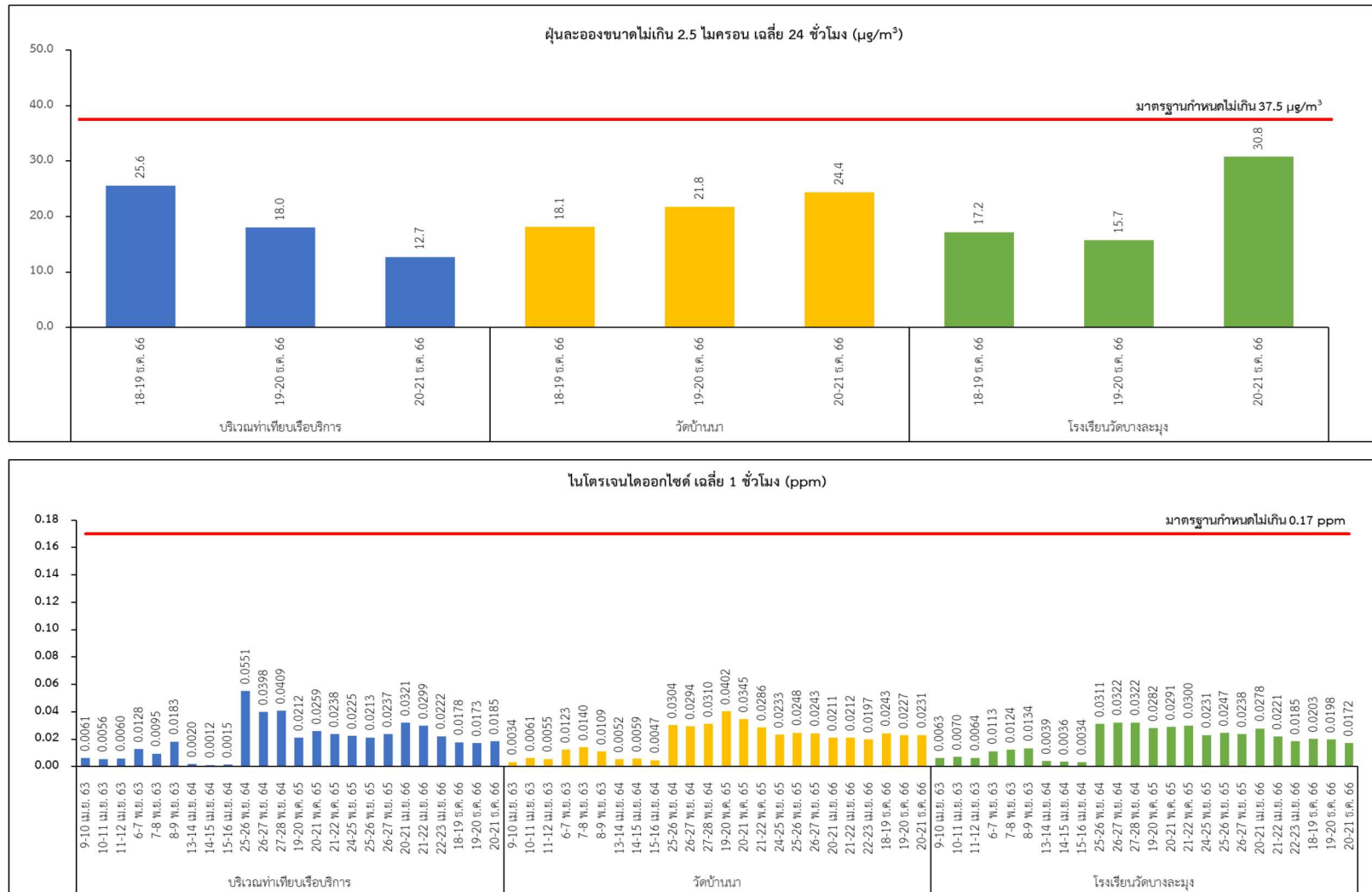
ตารางที่ 4-1 (ต่อ) ผลการติดตามตรวจสอบคุณภาพอากาศในบรรยากาศ ระหว่างปี พ.ศ. 2563-2566

สถานีตรวจวัด	วันที่เก็บตัวอย่าง	ผลการติดตามตรวจสอบ							
		TSP (mg/m <sup>3</sup> )	PM <sub>10</sub> (mg/m <sup>3</sup> )	PM <sub>2.5</sub> (µg/m <sup>3</sup> )	NO <sub>2</sub> (ppm) (1 hr.)	SO <sub>2</sub> (ppm)		CO (ppm)	
						(1 hr.)	(24 hr.)	(1 hr.)	(8 hr.)
3. โรงเรียน วัดบางละมุง	9-10 เม.ย. 63	0.049	0.030	-	0.0063	-	0.0035	-	0.22
	10-11 เม.ย. 63	0.054	0.031	-	0.0070	-	0.0039	-	0.24
	11-12 เม.ย. 63	0.025	0.011	-	0.0064	-	0.0037	-	0.26
	6-7 พ.ย. 63	0.053	0.016	-	0.0113	0.0027	0.0012	-	0.58
	7-8 พ.ย. 63	0.054	0.017	-	0.0124	0.0027	0.0007	-	0.34
	8-9 พ.ย. 63	0.067	0.024	-	0.0134	0.0024	0.0006	-	0.64
	13-14 เม.ย. 64	0.027	0.012	-	0.0039	0.0061	0.0040	-	0.41
	14-15 เม.ย. 64	0.031	0.012	-	0.0036	0.0061	0.0031	-	0.30
	15-16 เม.ย. 64	0.028	0.012	-	0.0034	0.0056	0.0032	-	0.56
	25-26 พ.ย. 64	0.059	0.048	-	0.0311	0.0033	0.0022	3.15	2.85
	26-27 พ.ย. 64	0.059	0.049	-	0.0322	0.0033	0.0026	2.94	2.85
	27-28 พ.ย. 64	0.062	0.052	-	0.0322	0.0033	0.0027	2.72	2.58
	19-20 พ.ค. 65	0.022	0.012	-	0.0282	0.0029	0.0019	2.91	2.68
	20-21 พ.ค. 65	0.024	0.011	-	0.0291	0.0032	0.0021	2.71	2.57
	21-22 พ.ค. 65	0.027	0.016	-	0.0300	0.0032	0.0022	1.71	1.53
	24-25 พ.ย. 65	0.046	0.019	-	0.0231	-	<0.001	-	0.62
	25-26 พ.ย. 65	0.075	0.031	-	0.0247	-	<0.001	-	0.60
	26-27 พ.ย. 65	0.071	0.030	-	0.0238	-	<0.001	-	0.63
	20-21 เม.ย. 66	0.126	0.053	-	0.0278	-	<0.001	-	1.40
	21-22 เม.ย. 66	0.140	0.062	-	0.0221	-	<0.001	-	1.40
	22-23 เม.ย. 66	0.118	0.051	-	0.0185	-	<0.001	-	1.30
	18-19 ธ.ค. 66	0.103	0.062	17.2	0.0203	0.0051	0.0038	2.72	2.56
	19-20 ธ.ค. 66	0.098	0.048	15.7	0.0198	0.0049	0.0038	3.20	3.05
	20-21 ธ.ค. 66	0.119	0.080	30.8	0.0172	0.0048	0.0036	3.02	2.78
ค่าต่ำสุด-สูงสุด		0.022- 0.140	0.011- 0.080	15.7-30.8	0.0034- 0.0322	0.0024- 0.0061	<0.0004- 0.0040	1.71-3.20	0.22-3.05
มาตรฐาน		≤0.33 <sup>1/</sup>	≤0.12 <sup>1/</sup>	≤37.5 <sup>5/</sup>	≤0.17 <sup>2/</sup>	≤0.30 <sup>3/</sup>	≤0.12 <sup>1/</sup>	≤30 <sup>4/</sup>	≤9 <sup>4/</sup>

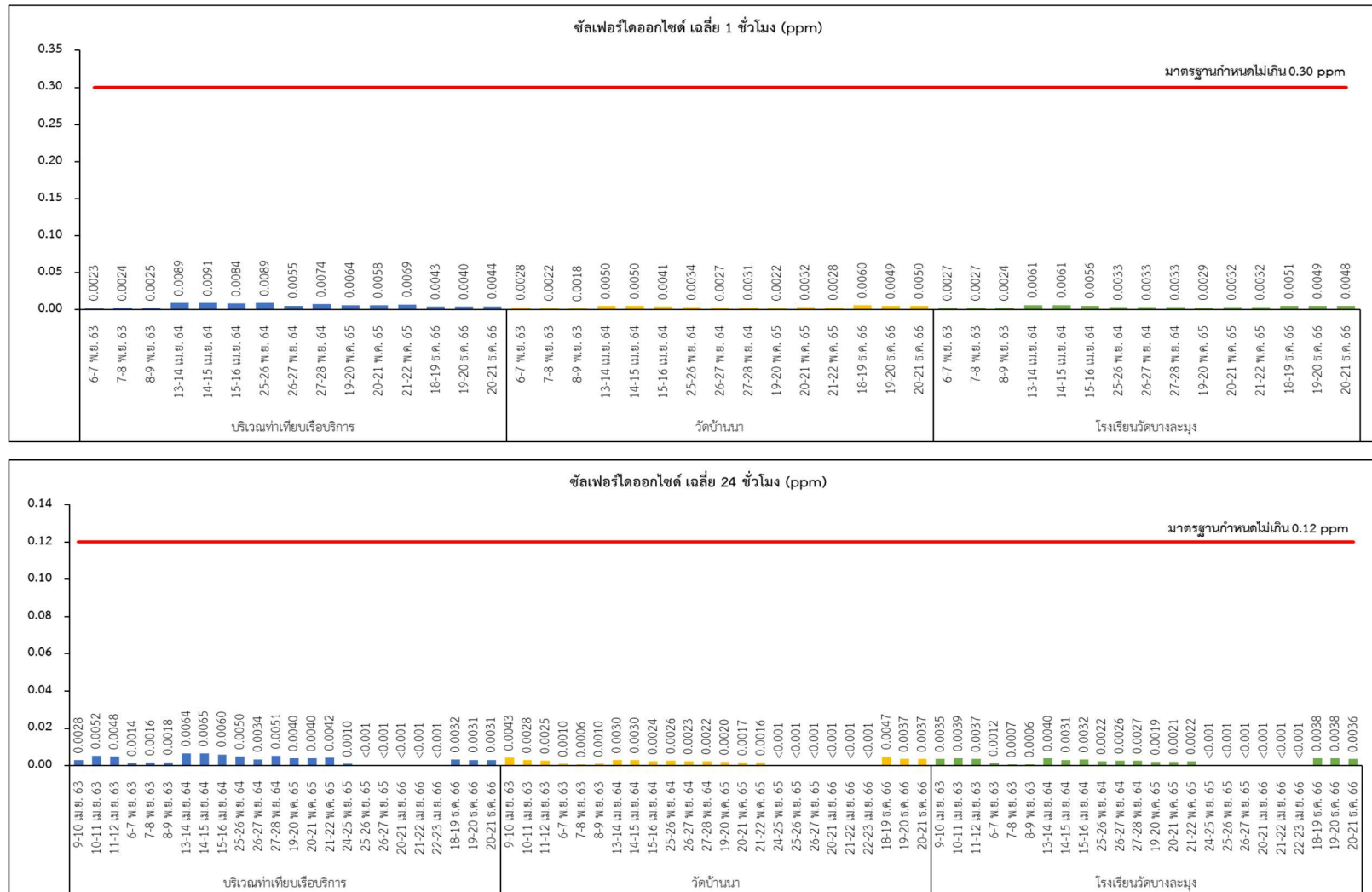
- หมายเหตุ <sup>1/</sup> คณะกรรมการสิ่งแวดล้อมแห่งชาติ ฉบับที่ 24 (พ.ศ. 2547) เรื่อง กำหนดมาตรฐานคุณภาพอากาศในบรรยากาศโดยทั่วไป ประกาศในราชกิจจานุเบกษา เล่ม 121 ตอนพิเศษ 104 ง วันที่ 22 กันยายน พ.ศ. 2547
- <sup>2/</sup> ประกาศคณะกรรมการสิ่งแวดล้อมแห่งชาติ ฉบับที่ 33 (พ.ศ. 2552) เรื่อง กำหนดมาตรฐานค่าก๊าซไนโตรเจนไดออกไซด์ในบรรยากาศโดยทั่วไป ประกาศในราชกิจจานุเบกษา เล่ม 126 ตอนพิเศษ 114 ง วันที่ 14 สิงหาคม พ.ศ. 2552
- <sup>3/</sup> ประกาศคณะกรรมการสิ่งแวดล้อมแห่งชาติ ฉบับที่ 21 (พ.ศ. 2544) เรื่อง กำหนดมาตรฐานค่าก๊าซซัลเฟอร์ไดออกไซด์ในบรรยากาศโดยทั่วไปในเวลา 1 ชั่วโมง ประกาศในราชกิจจานุเบกษา เล่ม 118 ตอนพิเศษ 39 ง วันที่ 10 เมษายน พ.ศ. 2544
- <sup>4/</sup> ประกาศคณะกรรมการสิ่งแวดล้อมแห่งชาติ ฉบับที่ 10 (พ.ศ. 2538) ออกตามความในพระราชบัญญัติส่งเสริมและรักษาคุณภาพสิ่งแวดล้อมแห่งชาติ พ.ศ. 2535 เรื่อง กำหนดมาตรฐานคุณภาพอากาศในบรรยากาศโดยทั่วไป ประกาศในราชกิจจานุเบกษา เล่ม 112 ตอนที่ 42 ง วันที่ 25 พฤษภาคม พ.ศ. 2538
- <sup>5/</sup> ประกาศคณะกรรมการสิ่งแวดล้อมแห่งชาติ เรื่อง กำหนดมาตรฐานฝุ่นละอองขนาดไม่เกิน 2.5 ไมครอน ในบรรยากาศโดยทั่วไป ประกาศในราชกิจจานุเบกษา เล่ม 139 ตอนพิเศษ 163 ง วันที่ 8 กรกฎาคม พ.ศ. 2565



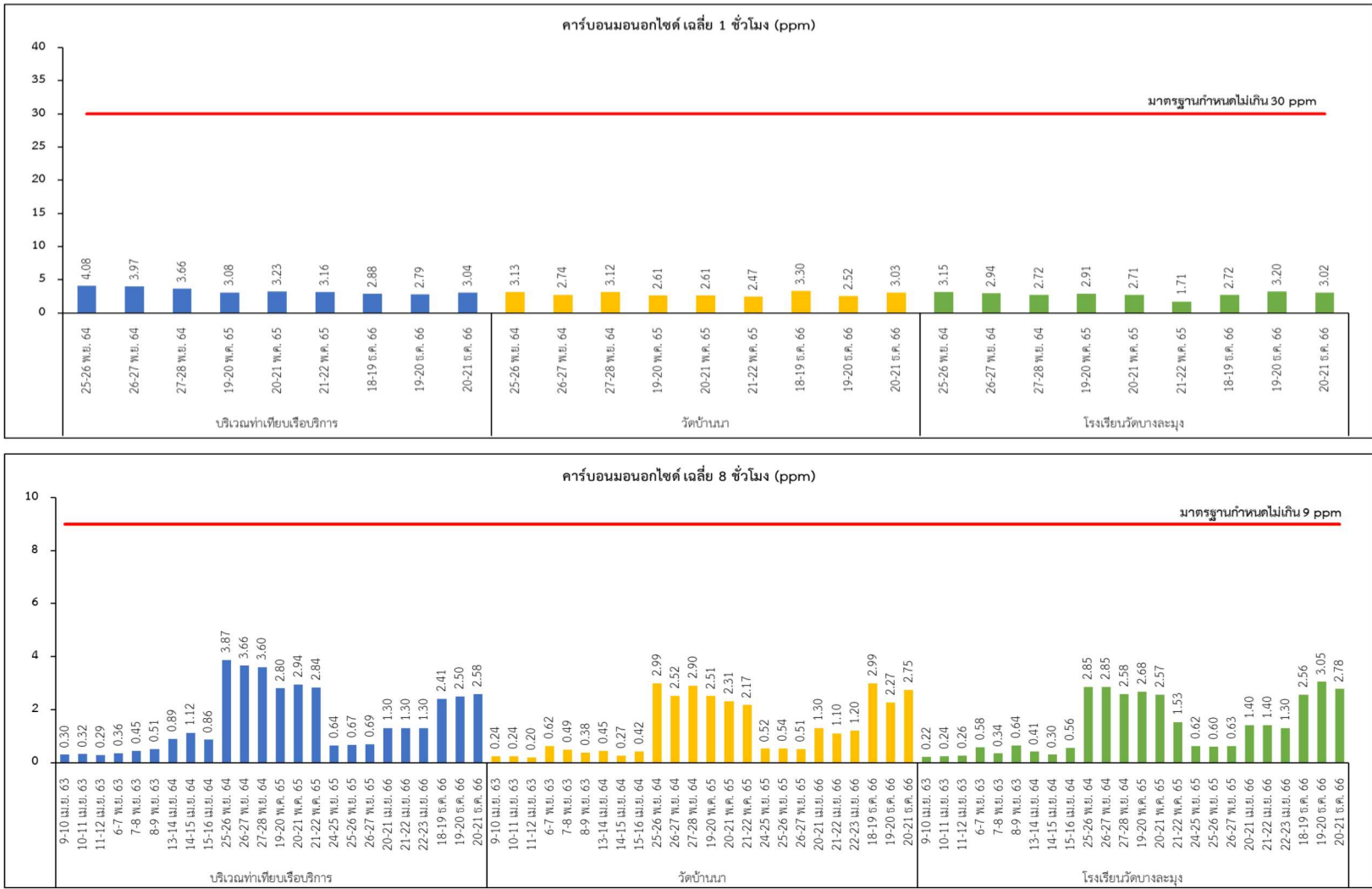
รูปที่ 4-1 กราฟเปรียบเทียบผลการตรวจวัดคุณภาพอากาศในบรรยากาศ ระหว่างปี พ.ศ. 2563-2566



รูปที่ 4-1 (ต่อ) กราฟเปรียบเทียบผลการตรวจวัดคุณภาพอากาศในบรรยากาศ ระหว่างปี พ.ศ. 2563-2566



รูปที่ 4-1 (ต่อ) กราฟเปรียบเทียบผลการตรวจวัดคุณภาพอากาศในบรรยากาศ ระหว่างปี พ.ศ. 2563-2566



รูปที่ 4-1 (ต่อ) กราฟเปรียบเทียบผลการตรวจวัดคุณภาพอากาศในบรรยากาศ ระหว่างปี พ.ศ. 2563-2566

## 4.2 การเปรียบเทียบผลการติดตามตรวจสอบคุณภาพระดับเสียง

จากการตรวจวัดระดับเสียงโดยทั่วไป ระหว่างปี พ.ศ. 2563-2566 ภายในบริเวณพื้นที่โครงการก่อสร้างท่าเทียบเรือบริการ ท่าเรือแหลมฉบัง และบริเวณใกล้เคียงพื้นที่โครงการ จำนวน 3 สถานี ได้แก่ บริเวณท่าเทียบเรือบริการ วัดบ้านนา และโรงเรียนวัดบางละมุง พบว่า ระดับเสียงเฉลี่ย 24 ชั่วโมง และระดับเสียงสูงสุดมีค่าอยู่ในเกณฑ์มาตรฐานกำหนดตามประกาศคณะกรรมการสิ่งแวดล้อมแห่งชาติ ฉบับที่ 15 (พ.ศ. 2540) เรื่องกำหนดมาตรฐานระดับเสียงโดยทั่วไป และประกาศกระทรวงอุตสาหกรรม เรื่อง กำหนดค่าระดับเสียงการรบกวน และระดับเสียงที่เกิดจากการประกอบกิจการโรงงาน (พ.ศ. 2548)

เมื่อเปรียบเทียบผลการตรวจวัดในช่วงที่ผ่านมา พบว่า ระดับเสียงมีแนวโน้มค่อนข้างคงที่ โดยมีการเปลี่ยนแปลงลดลงหรือเพิ่มขึ้นบ้างเล็กน้อย รายละเอียดการเปรียบเทียบผลการตรวจวัดแสดงดังตารางที่ 4-2 และรูปที่ 4-2



ตารางที่ 4-2 ผลการติดตามตรวจวัดระดับเสียงโดยทั่วไป ระหว่างปี พ.ศ. 2563-2566

สถานีตรวจวัด	วันที่เก็บตัวอย่าง	ผลการตรวจวัด	
		Leq 24 hr (dB(A))	Lmax (dB(A))
1. บริเวณท่าเทียบเรือ บริการ	9-10 เม.ย. 63	67.0	95.0
	10-11 เม.ย. 63	64.6	95.5
	11-12 เม.ย. 63	62.8	89.4
	6-7 พ.ย. 63	66.5	101.6
	7-8 พ.ย. 63	65.8	97.9
	8-9 พ.ย. 63	63.9	91.0
	13-14 เม.ย. 64	64.8	98.1
	14-15 เม.ย. 64	64.7	98.7
	15-16 เม.ย. 64	66.1	99.4
	25-26 พ.ย. 64	59.5	94.5
	26-27 พ.ย. 64	59.2	89.4
	27-28 พ.ย. 64	58.4	83.9
	19-20 พ.ค. 65	59.6	97.1
	20-21 พ.ค. 65	58.4	95.0
	21-22 พ.ค. 65	58.4	93.6
	24-25 พ.ย. 65	67.9	98.1
	25-26 พ.ย. 65	68.6	97.7
	26-27 พ.ย. 65	67.4	98.2
	20-21 เม.ย. 66	63.4	98.3
	21-22 เม.ย. 66	62.9	94.0
	22-23 เม.ย. 66	61.7	99.6
	18-19 ธ.ค. 66	60.5	87.6
	19-20 ธ.ค. 66	60.4	86.9
	20-21 ธ.ค. 66	60.6	89.8
ค่าต่ำสุด-สูงสุด		58.4-68.6	83.9-101.6
มาตรฐาน <sup>1/</sup> , <sup>2/</sup>		≤70	≤115

หมายเหตุ <sup>1/</sup> ประกาศคณะกรรมการสิ่งแวดล้อมแห่งชาติ ฉบับที่ 15 (พ.ศ. 2540) เรื่อง กำหนดมาตรฐานระดับเสียงโดยทั่วไป  
ประกาศในราชกิจจานุเบกษา เล่ม 114 ตอนที่ 27 ง วันที่ 3 เมษายน พ.ศ. 2540  
<sup>2/</sup> ประกาศกระทรวงอุตสาหกรรม เรื่อง กำหนดค่าระดับเสียงการรบกวนและระดับเสียงที่เกิดจากการประกอบกิจการโรงงาน  
พ.ศ. 2548 ประกาศในราชกิจจานุเบกษา เล่ม 123 ตอนที่พิเศษ 11 ง วันที่ 25 มกราคม พ.ศ. 2549

ตารางที่ 4-2 (ต่อ) ผลการติดตามตรวจวัดระดับเสียงโดยทั่วไป ระหว่างปี พ.ศ. 2563-2566

สถานีตรวจวัด	วันที่เก็บตัวอย่าง	ผลการตรวจวัด	
		Leq 24 hr (dB(A))	Lmax (dB(A))
2. วัดบ้านนา	9-10 เม.ย. 63	54.8	85.6
	10-11 เม.ย. 63	54.7	88.8
	11-12 เม.ย. 63	53.9	82.5
	6-7 พ.ย. 63	57.2	82.4
	7-8 พ.ย. 63	57.4	90.3
	8-9 พ.ย. 63	57.2	85.6
	13-14 เม.ย. 64	53.8	97.0
	14-15 เม.ย. 64	53.9	82.2
	15-16 เม.ย. 64	52.0	95.9
	25-26 พ.ย. 64	55.3	87.2
	26-27 พ.ย. 64	55.0	83.8
	27-28 พ.ย. 64	55.5	91.2
	19-20 พ.ค. 65	52.8	73.0
	20-21 พ.ค. 65	53.1	72.3
	21-22 พ.ค. 65	53.0	77.3
	24-25 พ.ย. 65	57.0	85.7
	25-26 พ.ย. 65	57.3	82.8
	26-27 พ.ย. 65	56.2	84.7
	20-21 เม.ย. 66	56.2	92.6
	21-22 เม.ย. 66	56.1	86.4
	22-23 เม.ย. 66	57.6	81.5
	18-19 ธ.ค. 66	56.6	78.1
	19-20 ธ.ค. 66	56.1	75.4
	20-21 ธ.ค. 66	57.4	83.8
ค่าต่ำสุด-สูงสุด		52.0-57.6	72.3-97.0
มาตรฐาน <sup>1/</sup> , <sup>2/</sup>		≤70	≤115

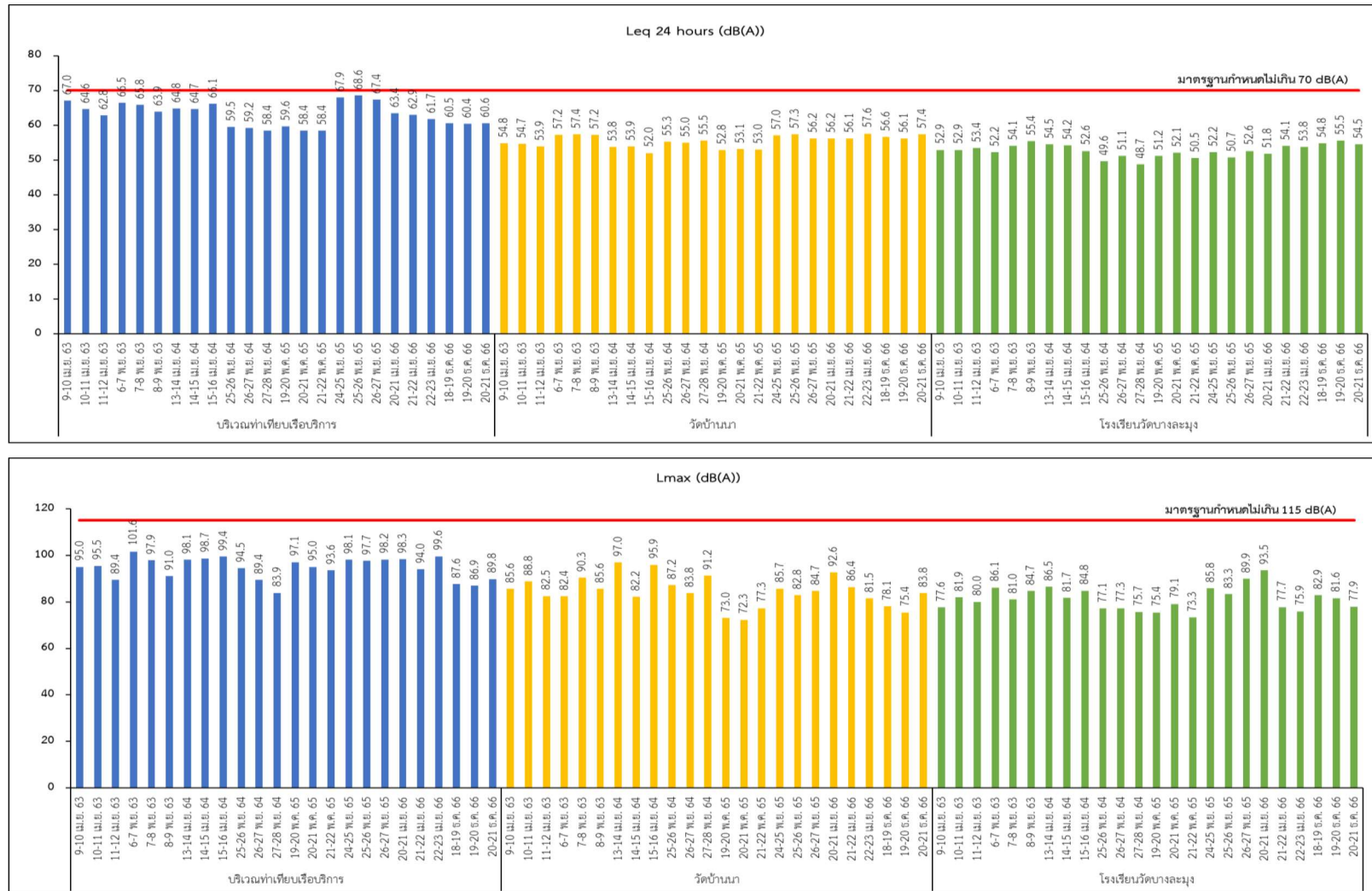
หมายเหตุ <sup>1/</sup> ประกาศคณะกรรมการสิ่งแวดล้อมแห่งชาติ ฉบับที่ 15 (พ.ศ. 2540) เรื่อง กำหนดมาตรฐานระดับเสียงโดยทั่วไป  
ประกาศในราชกิจจานุเบกษา เล่ม 114 ตอนที่ 27 ง วันที่ 3 เมษายน พ.ศ. 2540  
<sup>2/</sup> ประกาศกระทรวงอุตสาหกรรม เรื่อง กำหนดค่าระดับเสียงการรบกวนและระดับเสียงที่เกิดจากการประกอบกิจการโรงงาน  
พ.ศ. 2548 ประกาศในราชกิจจานุเบกษา เล่ม 123 ตอนที่พิเศษ 11 ง วันที่ 25 มกราคม พ.ศ. 2549



ตารางที่ 4-2 (ต่อ) ผลการติดตามตรวจวัดระดับเสียงโดยทั่วไป ระหว่างปี พ.ศ. 2563-2566

สถานีตรวจวัด	วันที่เก็บตัวอย่าง	ผลการตรวจวัด	
		Leq 24 hr (dB(A))	Lmax (dB(A))
3. โรงเรียนวัดบางละมุง	9-10 เม.ย. 63	52.9	77.6
	10-11 เม.ย. 63	52.9	81.9
	11-12 เม.ย. 63	53.4	80.0
	6-7 พ.ย. 63	52.2	86.1
	7-8 พ.ย. 63	54.1	81.0
	8-9 พ.ย. 63	55.4	84.7
	13-14 เม.ย. 64	54.5	86.5
	14-15 เม.ย. 64	54.2	81.7
	15-16 เม.ย. 64	52.6	84.8
	25-26 พ.ย. 64	49.6	77.1
	26-27 พ.ย. 64	51.1	77.3
	27-28 พ.ย. 64	48.7	75.7
	19-20 พ.ค. 65	51.2	75.4
	20-21 พ.ค. 65	52.1	79.1
	21-22 พ.ค. 65	50.5	73.3
	24-25 พ.ย. 65	52.2	85.8
	25-26 พ.ย. 65	50.7	83.3
	26-27 พ.ย. 65	52.6	89.9
	20-21 เม.ย. 66	51.8	93.5
	21-22 เม.ย. 66	54.1	77.7
	22-23 เม.ย. 66	53.8	75.9
	18-19 ธ.ค. 66	54.8	82.9
	19-20 ธ.ค. 66	55.5	81.6
	20-21 ธ.ค. 66	54.5	77.9
ค่าต่ำสุด-สูงสุด		48.7-55.5	73.3-93.5
มาตรฐาน <sup>1/</sup> , <sup>2/</sup>		≤70	≤115

หมายเหตุ <sup>1/</sup> ประกาศคณะกรรมการสิ่งแวดล้อมแห่งชาติ ฉบับที่ 15 (พ.ศ. 2540) เรื่อง กำหนดมาตรฐานระดับเสียงโดยทั่วไป  
ประกาศในราชกิจจานุเบกษา เล่ม 114 ตอนที่ 27 ง วันที่ 3 เมษายน พ.ศ. 2540  
<sup>2/</sup> ประกาศกระทรวงอุตสาหกรรม เรื่อง กำหนดค่าระดับเสียงการรบกวนและระดับเสียงที่เกิดจากการประกอบกิจการโรงงาน  
พ.ศ. 2548 ประกาศในราชกิจจานุเบกษา เล่ม 123 ตอนที่พิเศษ 11 ง วันที่ 25 มกราคม พ.ศ. 2549



รูปที่ 4-2 กราฟเปรียบเทียบผลการตรวจวัดระดับเสียงโดยทั่วไป ระหว่างปี พ.ศ. 2563-2566

### 4.3 การเปรียบเทียบผลการติดตามตรวจสอบคุณภาพคุณภาพน้ำทะเล

จากผลการตรวจวัดคุณภาพน้ำทะเลภายในบริเวณพื้นที่ท่าเรือแหลมฉบัง ระหว่างปี พ.ศ. 2563-2566 จำนวน 3 สถานี ได้แก่ จุดที่ 1 ชายทะเลหน้าโครงการ จุดที่ 2 ห่างจากจุดที่ 1 ไปทางด้านเหนือไม่น้อยกว่า 500 เมตร และจุดที่ 3 ห่างจากจุดที่ 1 ไปทางด้านใต้ไม่น้อยกว่า 500 เมตร พบว่า ทุกสถานีมีค่าอยู่ในเกณฑ์มาตรฐาน ตามประกาศคณะกรรมการสิ่งแวดล้อมแห่งชาติ (พ.ศ. 2564) เรื่องกำหนดมาตรฐานคุณภาพน้ำทะเล ประเภทที่ 5 (คุณภาพน้ำทะเลเพื่อการอุตสาหกรรมและท่าเรือ) ยกเว้นค่า Transparency และปริมาณ SS ในบางช่วงเวลาการตรวจวัดมีค่าไม่เป็นไปตามเกณฑ์มาตรฐานกำหนด เนื่องจากการหมุนเวียนของมวลน้ำทะเลตามธรรมชาติ

เมื่อเปรียบเทียบผลการตรวจวัดในช่วงที่ผ่านมา พบว่า ผลตรวจวัดส่วนใหญ่มีแนวโน้มค่อนข้างคงที่ รายละเอียดการเปรียบเทียบผลการตรวจวัดแสดงดังตารางที่ 4-3 ถึงตารางที่ 4-4 และรูปที่ 4-3

#### ตารางที่ 4-3 การเปรียบเทียบผลการตรวจวัดคุณภาพน้ำทะเล (ความโปร่งใส, น้ำมันและไขมัน)

ระหว่างปี พ.ศ. 2563-2566

ดัชนีตรวจวัด วันที่เก็บตัวอย่าง	ผลการตรวจวัด					
	จุดที่ 1 ชายทะเลหน้าโครงการ		จุดที่ 2 ห่างจากจุดที่ 1 ไปทางด้านเหนือไม่น้อยกว่า 500 เมตร		จุดที่ 3 ห่างจากจุดที่ 1 ไปทางด้านใต้ไม่น้อยกว่า 500 เมตร	
	Transparency (m.)	Oil & Grease	Transparency (m.)	Oil & Grease	Transparency (m.)	Oil & Grease
23 มี.ค. 63	1.6	มองไม่เห็น	1.6	มองไม่เห็น	1.6	มองไม่เห็น
14 ส.ค. 63	1.2	มองไม่เห็น	1.2	มองไม่เห็น	1.2	มองไม่เห็น
9 มี.ค. 64	1.7	มองไม่เห็น	1.7	มองไม่เห็น	1.5	มองไม่เห็น
16 ส.ค. 64	2.0	มองไม่เห็น	1.8	มองไม่เห็น	2.0	มองไม่เห็น
31 มี.ค. 65	2.0	มองไม่เห็น	2.0	มองไม่เห็น	2.0	มองไม่เห็น
24 ส.ค. 65	4.0	มองไม่เห็น	3.5	มองไม่เห็น	3.5	มองไม่เห็น
24 เม.ย. 66	1.5	มองไม่เห็น	2.0	มองไม่เห็น	1.5	มองไม่เห็น
21 ส.ค. 66	1.2	มองไม่เห็น	1.0	มองไม่เห็น	1.2	มองไม่เห็น
ค่าต่ำสุด-สูงสุด	1.2-4.0	มองไม่เห็น	1.2-3.5	มองไม่เห็น	1.2-3.5	มองไม่เห็น
มาตรฐาน <sup>1/</sup>	(1)	มองไม่เห็น	(1)	มองไม่เห็น	(1)	มองไม่เห็น

หมายเหตุ <sup>1/</sup> ประกาศคณะกรรมการสิ่งแวดล้อมแห่งชาติ เรื่อง กำหนดมาตรฐานคุณภาพน้ำทะเล ประกาศในราชกิจจานุเบกษา เล่ม 138 ตอนพิเศษ 245 ง วันที่ 6 ตุลาคม พ.ศ. 2564 (ประเภทที่ 5 คุณภาพน้ำทะเลเพื่อการอุตสาหกรรมและท่าเรือ)

(1) ความโปร่งใส (Transparency) มีค่าลดลงจากธรรมชาติไม่เกินร้อยละ 10 จากค่าความโปร่งใสต่ำสุด

ตารางที่ 4-4 การเปรียบเทียบผลการตรวจวัดคุณภาพน้ำทะเล ระหว่างปี พ.ศ. 2563-2566

ดัชนีตรวจวัด  ระดับความลึก และวันที่เก็บตัวอย่าง	ผลการตรวจวัด					
	Turbidity (NTU)	Suspended Solids (mg/L)	Total Solids (mg/L)	BOD (mg/L)	DO (mg/L)	Total Coliform Bacteria (MPN/100 mL)
<b>จุดที่ 1 ชายทะเลหน้าโครงการฯ</b>						
<b>ความลึก 1 เมตร</b>						
31 มี.ค. 65	3.4	5.5	38,825	1.1	4.9	17.0
24 ส.ค. 65	1.9	2.0	25,120	1.0	5.5	<1.8
24 เม.ย. 66	2.0	14.8	23,468	<2	5.3	7.8
21 ส.ค. 66	2.8	14.6	23,262	<2	5.3	4.0
<b>ค่าต่ำสุด-สูงสุด</b>	<b>1.9-3.4</b>	<b>2.0-14.8</b>	<b>23,262-38,825</b>	<b>1.0-&lt;2</b>	<b>4.9-5.3</b>	<b>&lt;1.8-17.0</b>
<b>กึ่งกลางน้ำ</b>						
31 มี.ค. 65	4.4	9.8	36,900	0.9	4.7	13.0
24 ส.ค. 65	2.3	3.5	27,240	1.0	5.5	6.8
24 เม.ย. 66	2.6	16.0	25,830	<2	5.7	2.0
21 ส.ค. 66	2.9	14.7	22,564	2	5.1	6.8
<b>ค่าต่ำสุด-สูงสุด</b>	<b>2.3-4.4</b>	<b>3.5-16.0</b>	<b>22,564-36,900</b>	<b>0.9-2</b>	<b>4.7-5.7</b>	<b>2.0-13.0</b>
<b>สูงจากพื้นท้องน้ำ 1 เมตร</b>						
31 มี.ค. 65	2.0	6.0	36,650	1.1	4.5	13.0
24 ส.ค. 65	6.7	9.7	32,680	1.0	5.1	<1.8
24 เม.ย. 66	2.6	17.9	24,196	<2	5.4	7.8
21 ส.ค. 66	2.5	13.6	25,326	<2	5.5	4.8
<b>ค่าต่ำสุด-สูงสุด</b>	<b>2.0-6.7</b>	<b>6.0-17.9</b>	<b>24,196-36,650</b>	<b>1.0-&lt;2</b>	<b>4.5-5.5</b>	<b>&lt;1.8-13.0</b>
<b>ที่ความลึก 3 ระดับ</b>						
23 มี.ค. 63	6.7	5.0	35,825	1.0	6.73	<1.8
14 ส.ค. 63	1.3	2.7	33,965	<1	6.63	<1.8
9 มี.ค. 64	2.3	6.3	34,693	<1	6.33	22
16 ส.ค. 64	4.9	3.1	33,772	<1	6.87	33
<b>ค่าต่ำสุด-สูงสุด</b>	<b>1.3-6.7</b>	<b>2.7-6.3</b>	<b>33,772-35,825</b>	<b>&lt;1-1</b>	<b>6.33-6.87</b>	<b>&lt;1.8-33</b>
<b>มาตรฐาน<sup>1/</sup></b>	<b>-</b>	<b>(1)</b>	<b>-</b>	<b>-</b>	<b>≥4</b>	<b>≤1,000</b>

หมายเหตุ <sup>1/</sup> ประกาศคณะกรรมการสิ่งแวดล้อมแห่งชาติ เรื่อง กำหนดมาตรฐานคุณภาพน้ำทะเล ประกาศในราชกิจจานุเบกษา เล่ม 138

ตอนพิเศษ 245 ง วันที่ 6 ตุลาคม พ.ศ. 2564 (ประเภทที่ 5 คุณภาพน้ำทะเลเพื่อการอุตสาหกรรมและท่าเรือ)

- (1) สารแขวนลอย (Suspended Solids) กำหนดให้มีค่าเปลี่ยนแปลงเพิ่มขึ้นไม่เกินผลรวมของค่าเฉลี่ย 1 วัน หรือ 1 เดือน หรือ 1 ปี บวกกับค่าเบี่ยงเบนมาตรฐานของค่าเฉลี่ยนั้น ๆ โดยค่าเฉลี่ย 1 วัน ให้วันทุกชั่วโมง หรืออย่างน้อย 5 ครั้ง ที่ช่วงเวลาเท่า ๆ กัน ค่าเฉลี่ย 1 เดือน ให้วัดทุกวันหรืออย่างน้อย 4 ครั้ง ที่ช่วงเวลาเท่า ๆ กันใน 1 เดือน ณ เวลาเดียวกัน และค่าเฉลี่ย 1 ปี ให้วัดทุกเดือน ณ วันที่และเวลาเดียวกัน

ตารางที่ 4-4 (ต่อ) การเปรียบเทียบผลการตรวจวัดคุณภาพน้ำทะเล ระหว่างปี พ.ศ. 2563-2566

ดัชนีตรวจวัด ระดับความลึก และวันที่เก็บตัวอย่าง	ผลการตรวจวัด					
	Turbidity (NTU)	Suspended Solids (mg/L)	Total Solids (mg/L)	BOD (mg/L)	DO (mg/L)	Total Coliform Bacteria (MPN/100 mL)
จุดที่ 2 ห่างจากจุดที่ 1 ไปทางด้านเหนือ ไม่น้อยกว่า 500 เมตร						
ความลึก 1 เมตร						
31 มี.ค. 65	1.2	3.2	39,733	0.8	4.9	2.0
24 ส.ค. 65	1.8	2.1	25,860	1.2	3.2	9.3
24 เม.ย. 66	2.0	13.0	24,892	<2	5.4	7.8
21 ส.ค. 66	4.9	17.1	23,252	2	5.9	5.3
ค่าต่ำสุด-สูงสุด	1.2-4.9	2.1-17.1	23,252-39,733	0.8-2	3.2-5.9	2.0-9.3
กึ่งกลางน้ำ						
31 มี.ค. 65	1.6	4.0	39,660	0.8	4.7	4.5
24 ส.ค. 65	4.4	4.5	31,040	0.8	4.8	11.0
24 เม.ย. 66	3.0	10.8	25,746	<2	5.9	7.8
21 ส.ค. 66	4.0	16.0	23,264	<2	5.2	6.4
ค่าต่ำสุด-สูงสุด	1.6-4.4	4.0-16.0	23,264-39,660	0.8-<2	4.7-5.9	4.5-11.0
สูงจากพื้นท้องน้ำ 1 เมตร						
31 มี.ค. 65	2.2	3.7	38,580	0.8	4.8	14.0
24 ส.ค. 65	5.5	5.7	32,460	0.8	4.5	22.0
24 เม.ย. 66	10.0	11.9	24,730	<2	5.7	13.0
21 ส.ค. 66	4.4	13.0	22,832	<2	5.5	3.6
ค่าต่ำสุด-สูงสุด	2.2-10.0	3.7-13.0	22,832-38,580	0.8-<2	4.5-5.7	3.6-22.0
ที่ความลึก 3 ระดับ						
23 มี.ค. 63	6.3	5.7	35,260	1.0	6.7	23.0
14 ส.ค. 63	2.9	2.6	35,015	1.0	6.6	<1.8
9 มี.ค. 64	3.0	6.5	34,980	<1	6.3	2.0
16 ส.ค. 64	3.3	3.4	34,136	<1	6.8	130.0
ค่าต่ำสุด-สูงสุด	2.9-6.3	2.6-6.5	34,136-35,260	<1-1.0	6.3-6.8	<1.8-130.0
มาตรฐาน <sup>1/</sup>	-	(1)	-	-	≥4	≤1,000

หมายเหตุ <sup>1/</sup> ประกาศคณะกรรมการสิ่งแวดล้อมแห่งชาติ เรื่อง กำหนดมาตรฐานคุณภาพน้ำทะเล ประกาศในราชกิจจานุเบกษา เล่ม 138

ตอนพิเศษ 245 ง วันที่ 6 ตุลาคม พ.ศ. 2564 (ประเภทที่ 5 คุณภาพน้ำทะเลเพื่อการอุตสาหกรรมและท่าเรือ)

- (1) สารแขวนลอย (Suspended Solids) กำหนดให้มีค่าเปลี่ยนแปลงเพิ่มขึ้นไม่เกินผลรวมของค่าเฉลี่ย 1 วัน หรือ 1 เดือน หรือ 1 ปี บวกกับค่าเบี่ยงเบนมาตรฐานของค่าเฉลี่ยนั้น ๆ โดยค่าเฉลี่ย 1 วัน ให้วันทุกชั่วโมง หรืออย่างน้อย 5 ครั้ง ที่ช่วงเวลาเท่า ๆ กัน ค่าเฉลี่ย 1 เดือน ให้วัดทุกวันหรืออย่างน้อย 4 ครั้ง ที่ช่วงเวลาเท่า ๆ กันใน 1 เดือน ณ เวลาเดียวกัน และค่าเฉลี่ย 1 ปี ให้วัดทุกเดือน ณ วันที่และเวลาเดียวกัน

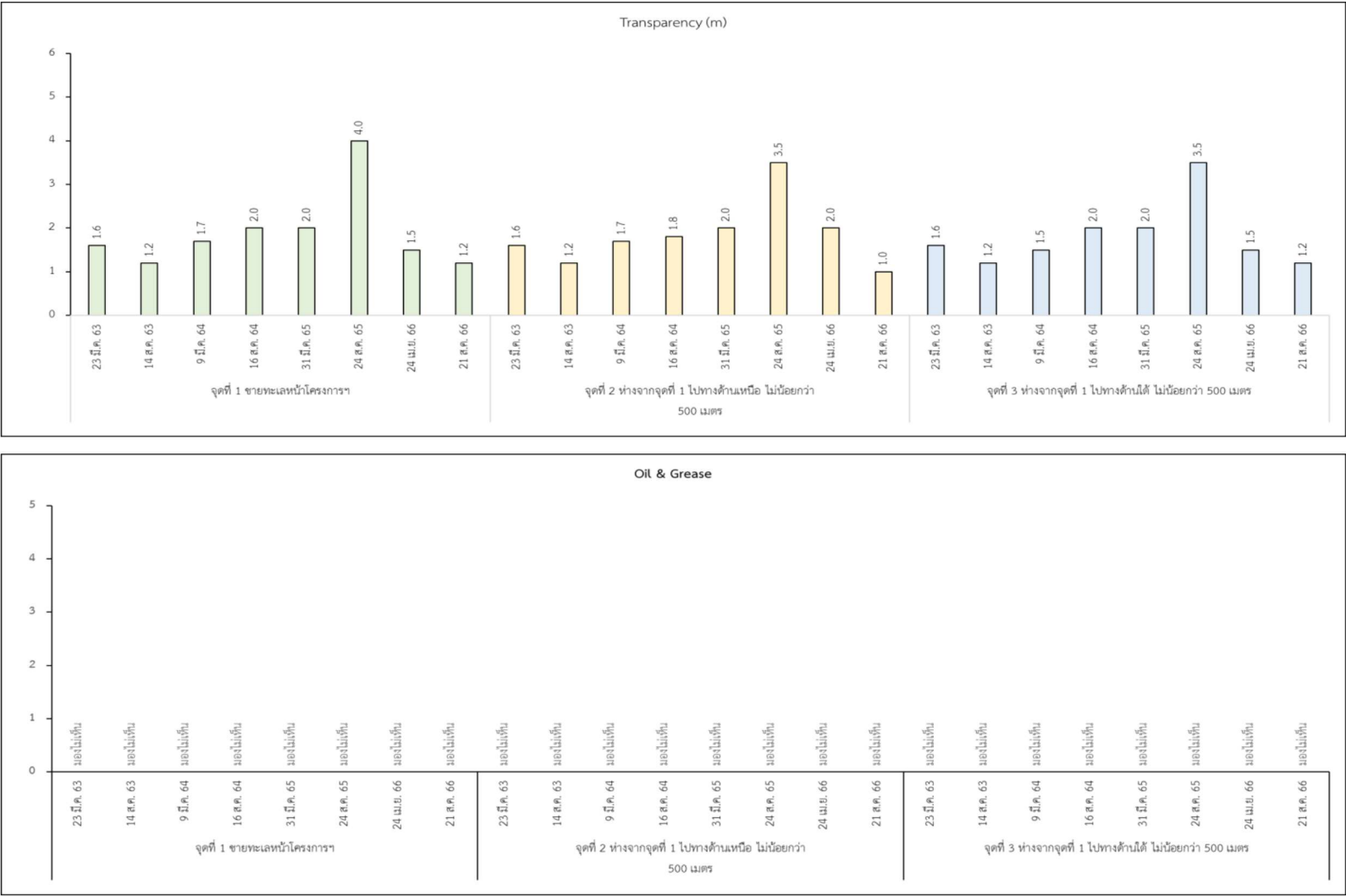
ตารางที่ 4-4 (ต่อ) การเปรียบเทียบผลการตรวจวัดคุณภาพน้ำทะเล ระหว่างปี พ.ศ. 2563-2566

ดัชนีตรวจวัด  ระดับความลึก และวันที่เก็บตัวอย่าง	ผลการตรวจวัด					
	Turbidity (NTU)	Suspended Solids (mg/L)	Total Solids (mg/L)	BOD (mg/L)	DO (mg/L)	Total Coliform Bacteria (MPN/100 mL)
จุดที่ 3 ห่างจากจุดที่ 1 ไปทางด้านใต้ ไม่น้อยกว่า 500 เมตร						
ความลึก 1 เมตร						
31 มี.ค. 65	1.8	3.6	38,300	1.1	4.4	11.0
24 ส.ค. 65	2.2	1.5	24,380	1.2	5.6	<1.8
24 เม.ย. 66	8.7	12.4	22,803	<2	5.4	<1.8
21 ส.ค. 66	4.0	13.9	25,326	2	5.4	7.8
ค่าต่ำสุด-สูงสุด	1.8-8.7	1.5-13.9	22,803-38,300	<2-2	4.4-5.6	<1.8-11.0
กึ่งกลางน้ำ						
31 มี.ค. 65	2.2	4.2	38,625	1.3	4.6	4.5
24 ส.ค. 65	3.4	3.2	28,940	0.9	5.0	<1.8
24 เม.ย. 66	2.2	13.0	23,798	<2	5.6	2.0
21 ส.ค. 66	2.3	14.5	24,852	2	5.6	6.1
ค่าต่ำสุด-สูงสุด	2.2-3.4	3.2-14.5	23,798-38,625	<2-2	4.6-5.6	<1.8-6.1
สูงจากพื้นท้องน้ำ 1 เมตร						
31 มี.ค. 65	2.2	4.0	36,625	1.3	4.8	12.0
24 ส.ค. 65	5.0	4.6	33,820	0.9	4.0	<1.8
24 เม.ย. 66	20.0	13.8	22,990	<2	5.3	4.0
21 ส.ค. 66	2.6	13.6	24,756	<2	5.5	4.5
ค่าต่ำสุด-สูงสุด	2.2-20.0	4.0-13.8	22,990-36,625	0.9-<2	4.0-5.5	<1.8-12.0
ที่ความลึก 3 ระดับ						
23 มี.ค. 63	2.8	5.8	35,280	1.0	6.7	13.0
14 ส.ค. 63	1.9	2.9	34,630	<1	6.5	<1.8
9 มี.ค. 64	2.5	6.8	35,760	<1	6.0	27.0
16 ส.ค. 64	3.1	3.3	34,843	<1	6.6	49.0
ค่าต่ำสุด-สูงสุด	1.9-3.1	2.9-6.8	34,630-35,760	<1-1.0	6.0-6.7	<1.8-49.0
มาตรฐาน <sup>1/</sup>	-	(1)	-	-	≥4	≤1,000

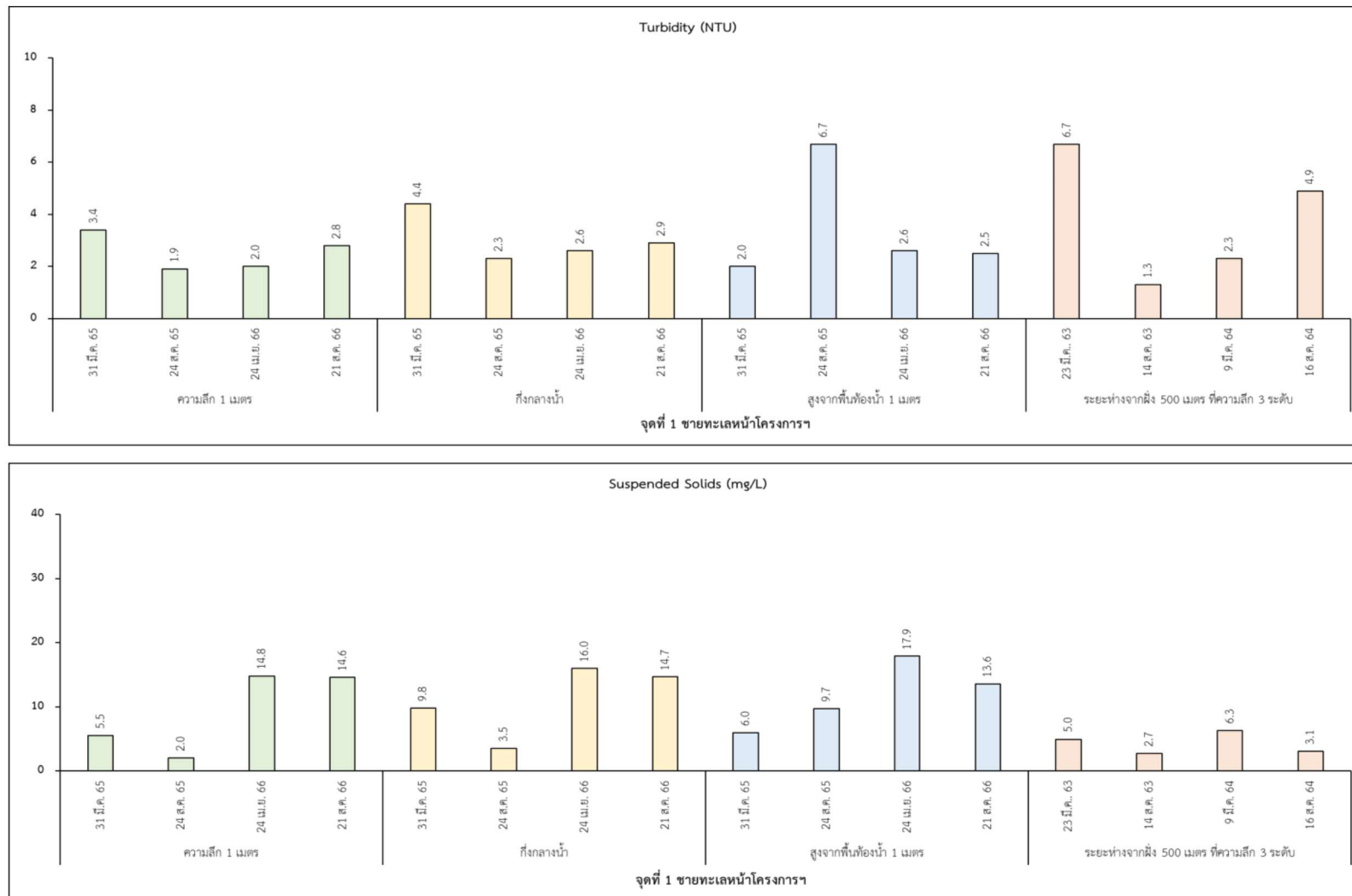
หมายเหตุ <sup>1/</sup> ประกาศคณะกรรมการสิ่งแวดล้อมแห่งชาติ เรื่อง กำหนดมาตรฐานคุณภาพน้ำทะเล ประกาศในราชกิจจานุเบกษา เล่ม 138

ตอนพิเศษ 245 ง วันที่ 6 ตุลาคม พ.ศ. 2564 (ประเภทที่ 5 คุณภาพน้ำทะเลเพื่อการอุตสาหกรรมและท่าเรือ)

- (1) สารแขวนลอย (Suspended Solids) กำหนดให้มีค่าเปลี่ยนแปลงเพิ่มขึ้นไม่เกินผลรวมของค่าเฉลี่ย 1 วัน หรือ 1 เดือน หรือ 1 ปี บวกกับค่าเบี่ยงเบนมาตรฐานของค่าเฉลี่ยนั้น ๆ โดยค่าเฉลี่ย 1 วัน ให้วันทุกชั่วโมง หรืออย่างน้อย 5 ครั้ง ที่ช่วงเวลาเท่า ๆ กัน ค่าเฉลี่ย 1 เดือน ให้วัดทุกวันหรืออย่างน้อย 4 ครั้ง ที่ช่วงเวลาเท่า ๆ กันใน 1 เดือน ณ เวลาเดียวกัน และค่าเฉลี่ย 1 ปี ให้วัดทุกเดือน ณ วันที่และเวลาเดียวกัน

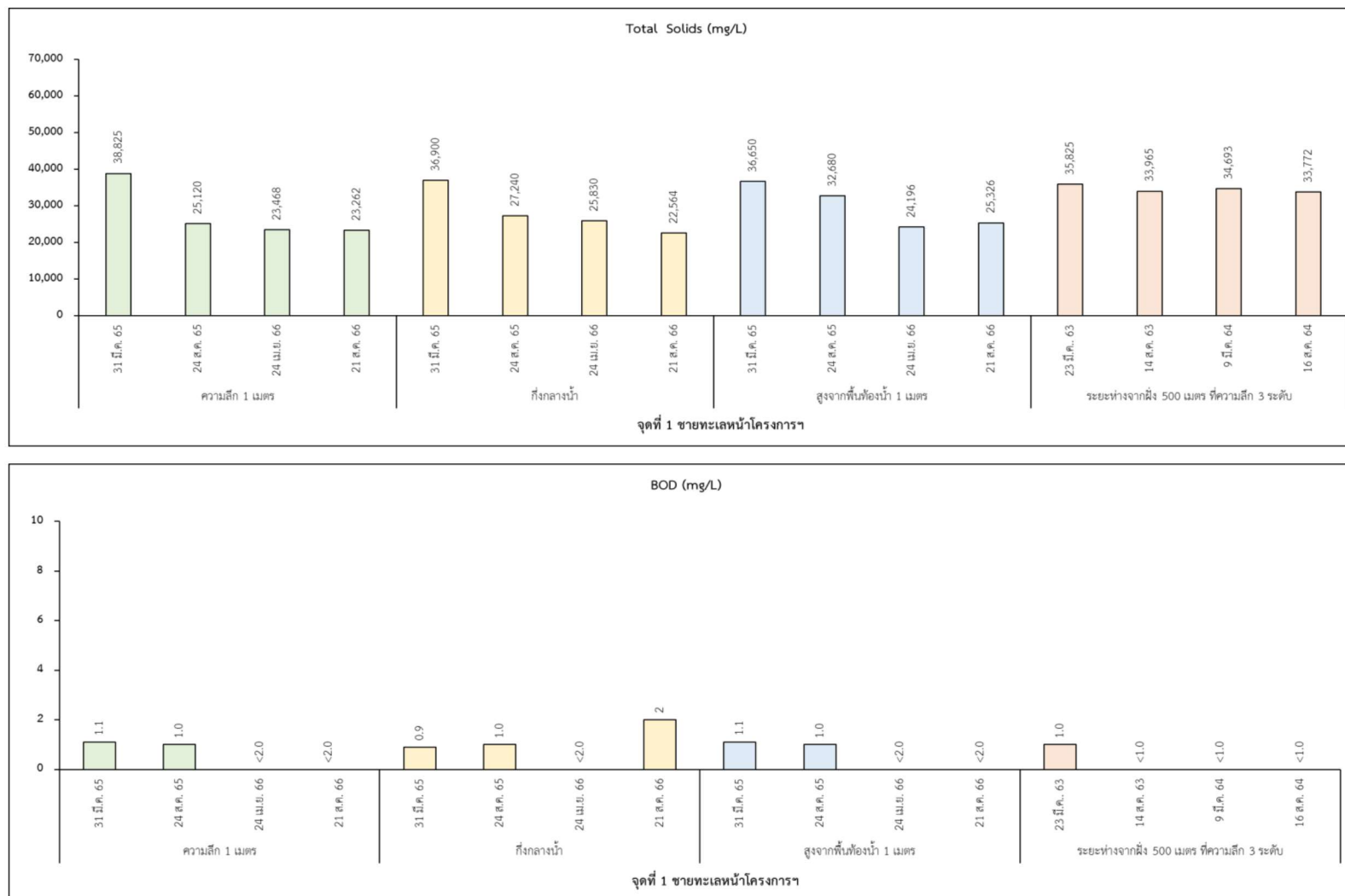


รูปที่ 4-3 กราฟเปรียบเทียบผลการตรวจวัดคุณภาพน้ำทะเล (ความโปร่งใส, น้ำมันและไขมัน) ระหว่างปี พ.ศ. 2563-2566

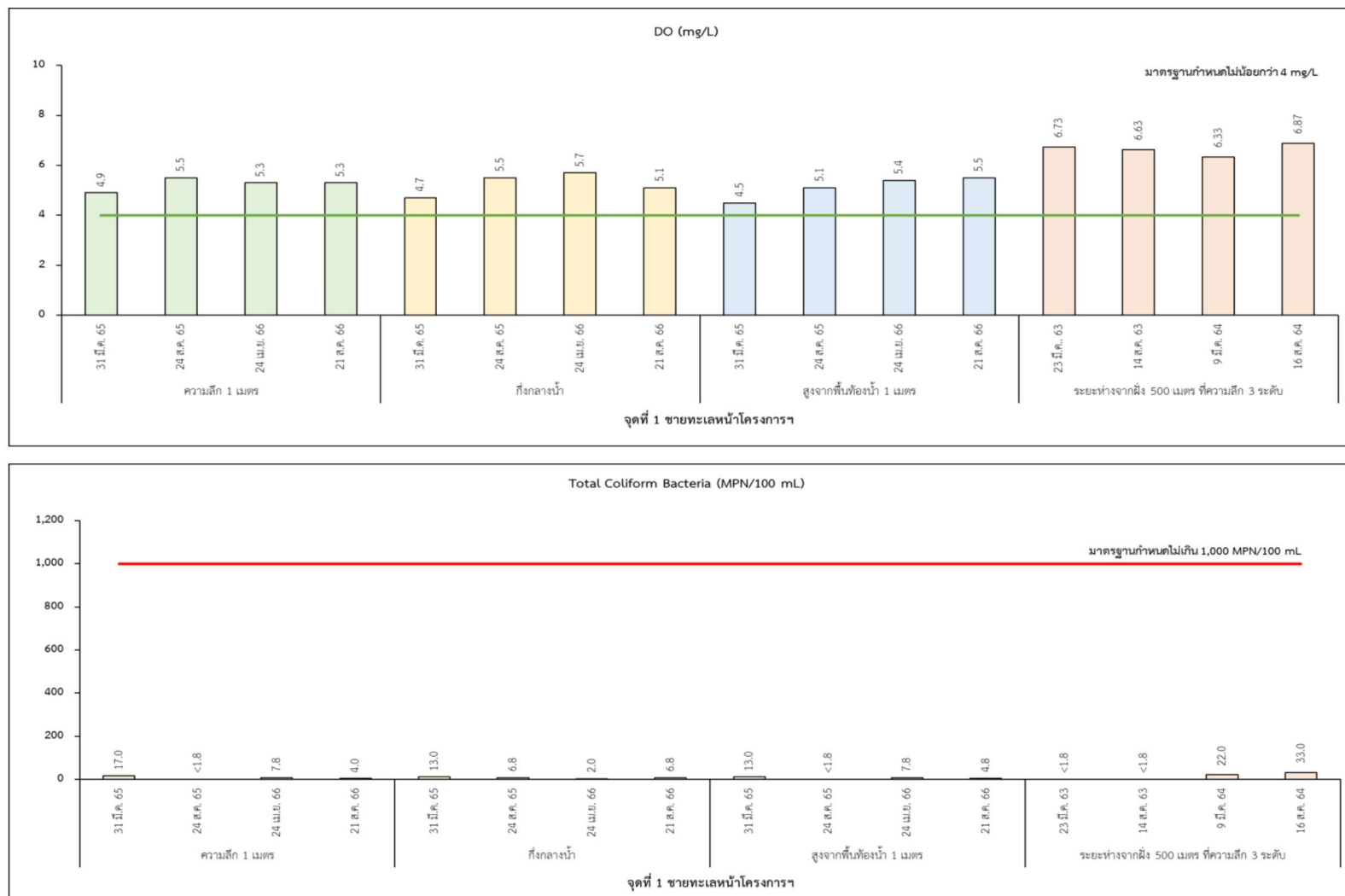


รูปที่ 4-4 กราฟเปรียบเทียบผลการตรวจวัดคุณภาพน้ำทะเล จุดที่ 1 ชายทะเลหน้าโครงการฯ ระหว่างปี พ.ศ. 2563-2566

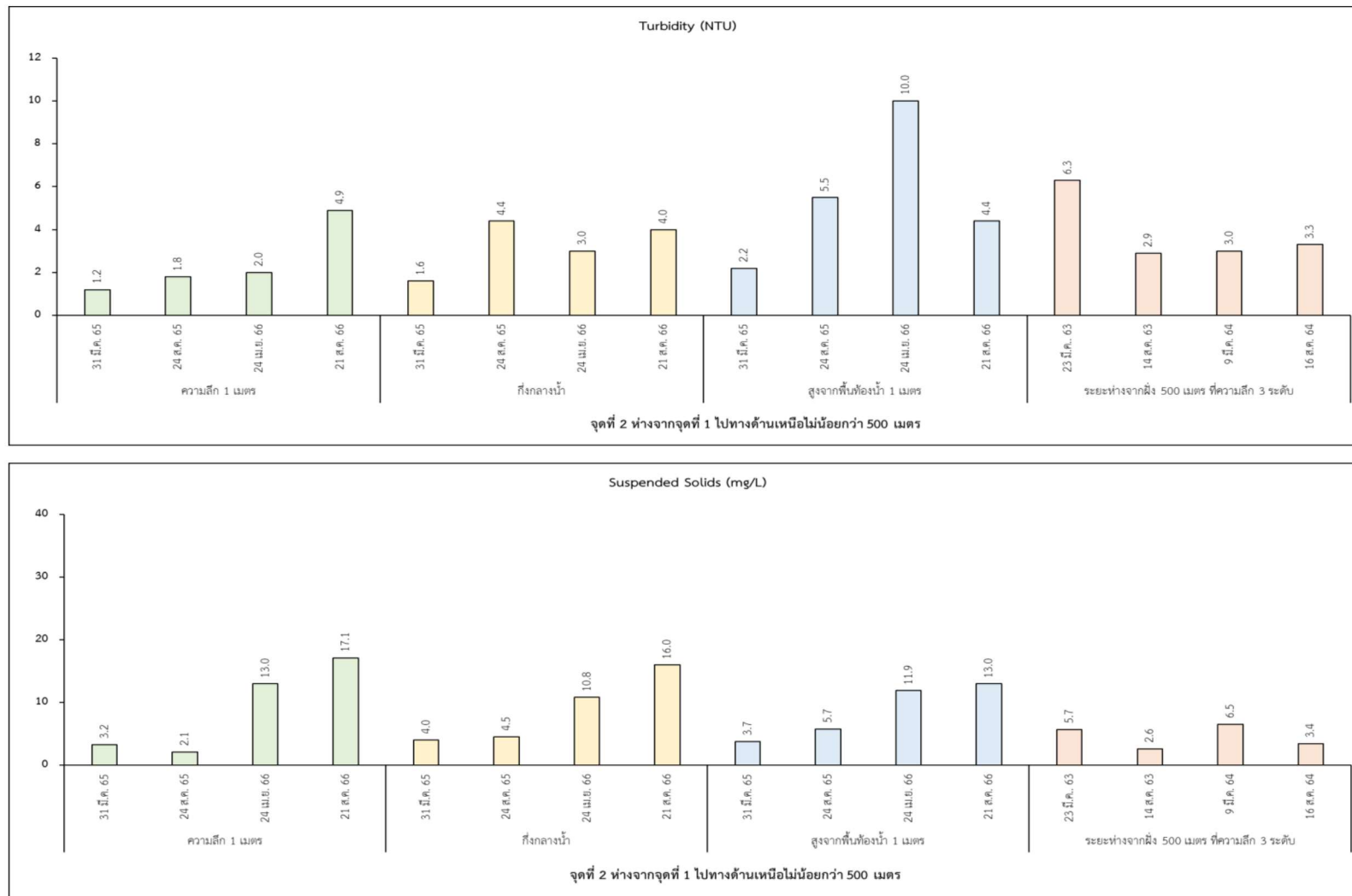




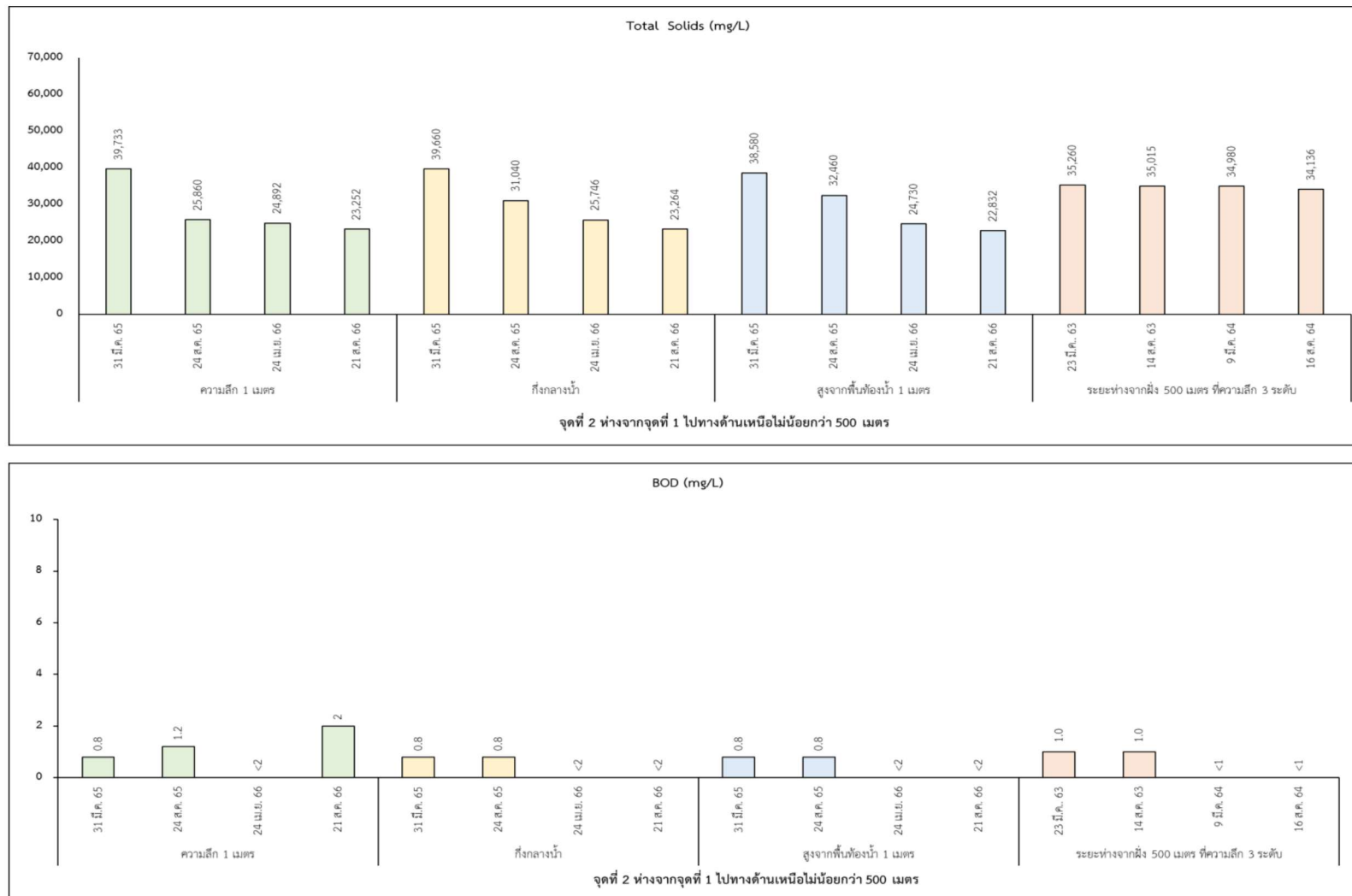
รูปที่ 4-4 (ต่อ) กราฟเปรียบเทียบผลการตรวจวัดคุณภาพน้ำทะเล จุดที่ 1 ชายทะเลหน้าโครงการฯ ระหว่างปี พ.ศ. 2563-2566



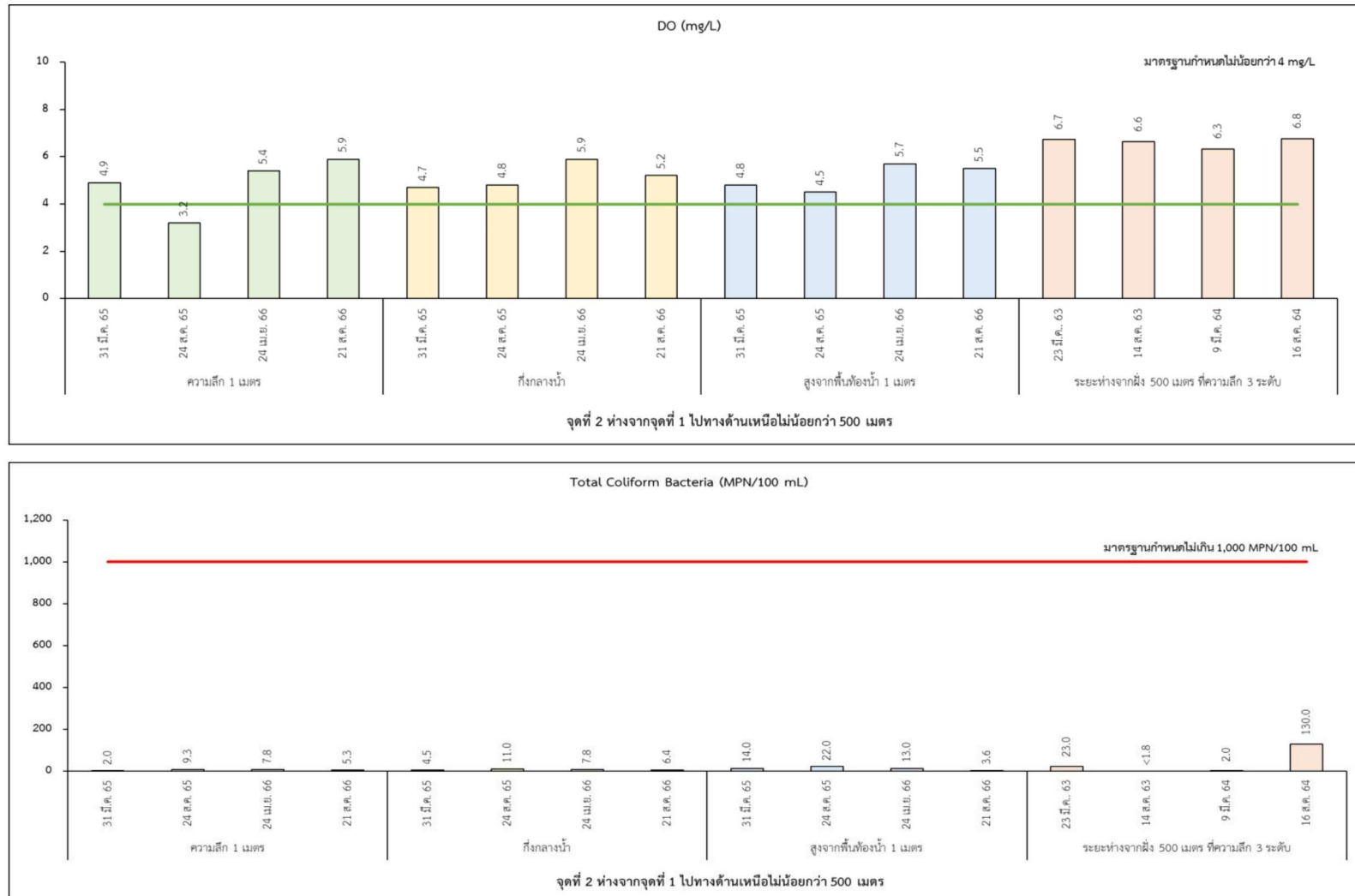
รูปที่ 4-4 (ต่อ) กราฟเปรียบเทียบผลการตรวจวัดคุณภาพน้ำทะเล จุดที่ 1 ชายทะเลหน้าโครงการฯ ระหว่างปี พ.ศ. 2563-2566



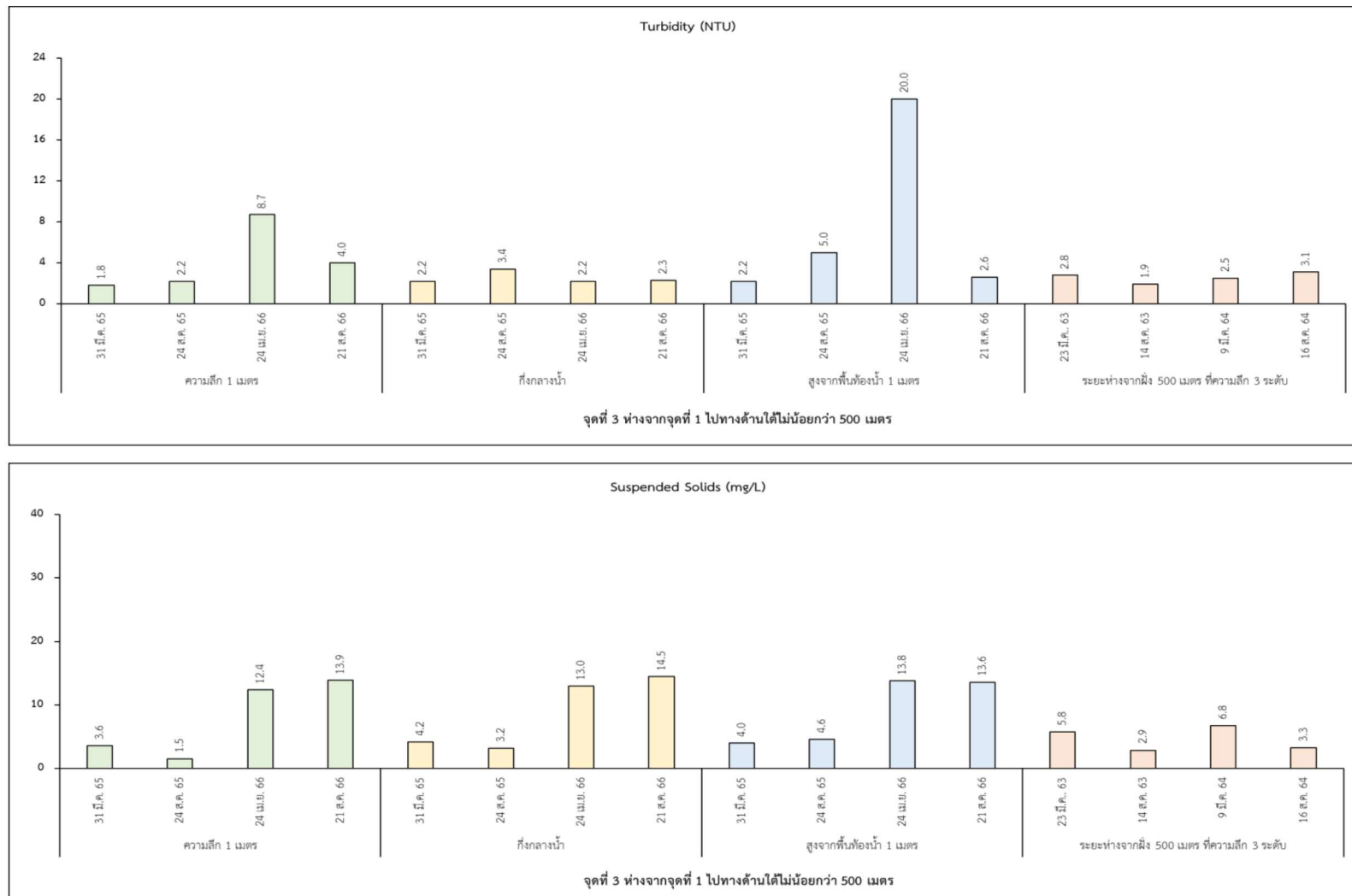
รูปที่ 4-5 กราฟเปรียบเทียบผลการตรวจวัดคุณภาพน้ำทะเล จุดที่ 2 ห่างจากจุดที่ 1 ไปทางด้านเหนือ ไม่น้อยกว่า 500 เมตร ระหว่างปี พ.ศ. 2563-2566



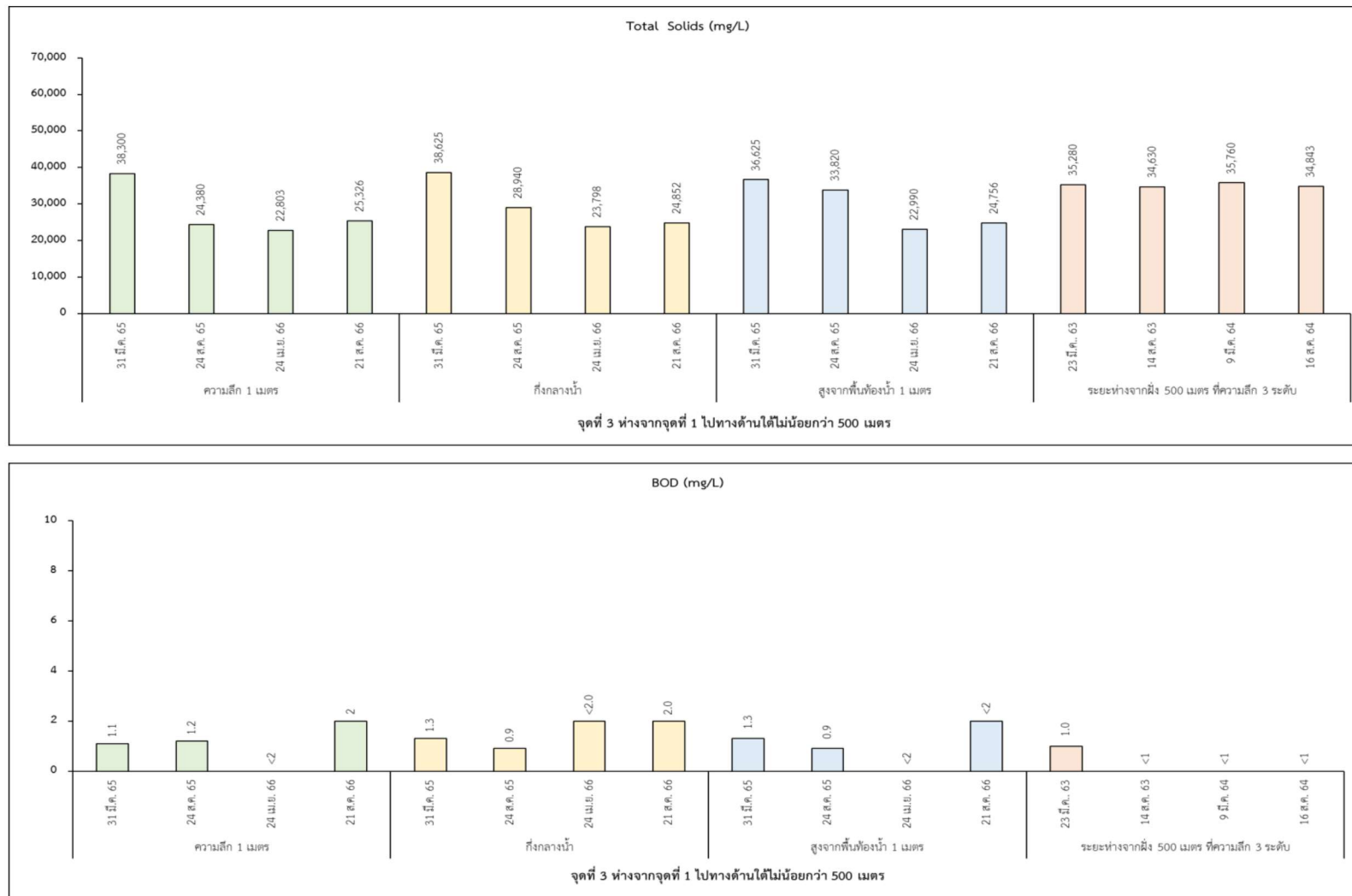
รูปที่ 4-5 (ต่อ) กราฟเปรียบเทียบผลการตรวจวัดคุณภาพน้ำทะเล จุดที่ 2 ห่างจากจุดที่ 1 ไปทางด้านเหนือ ไม่น้อยกว่า 500 เมตร ระหว่างปี พ.ศ. 2563-2566



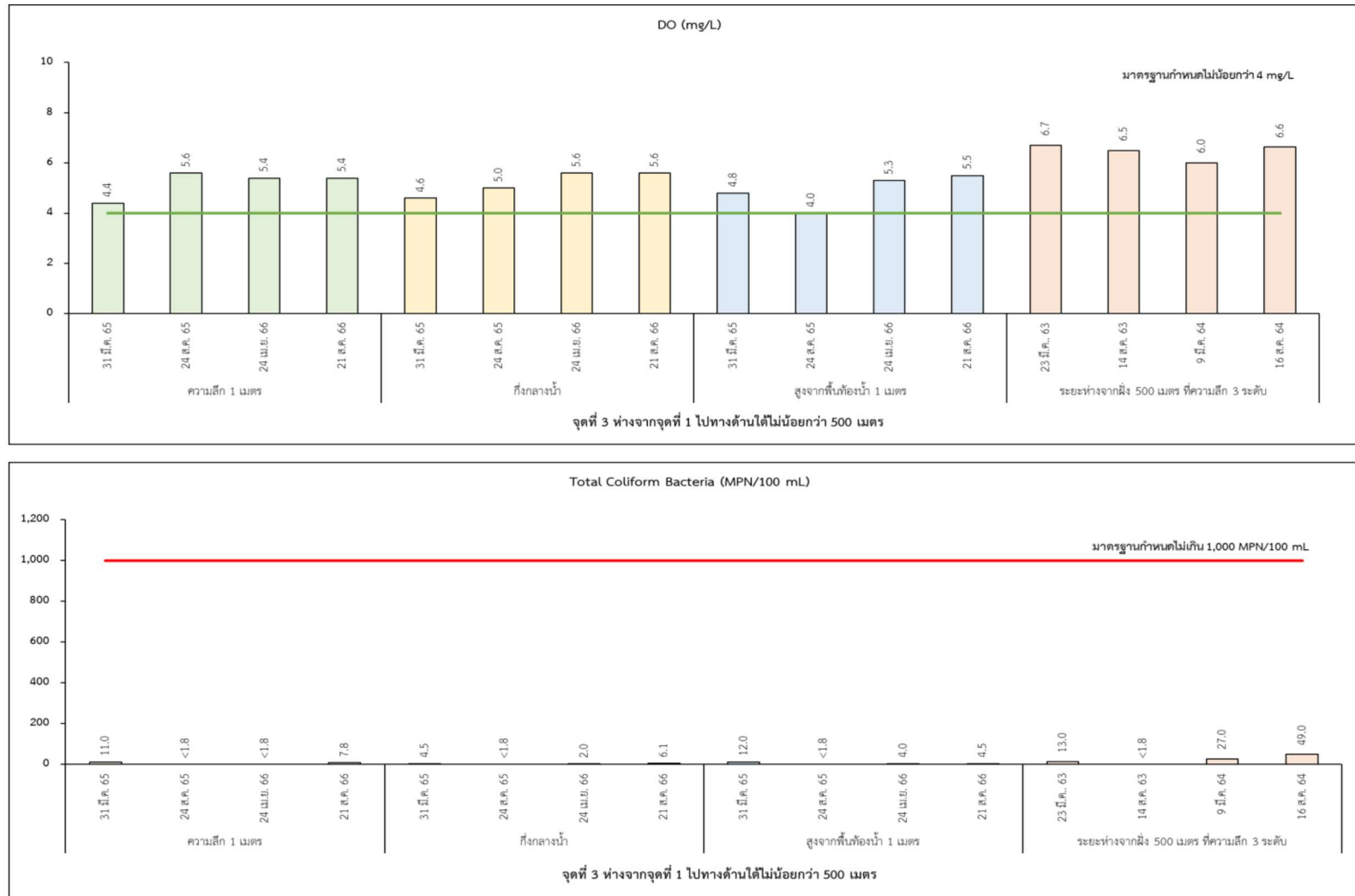
รูปที่ 4-5 (ต่อ) กราฟเปรียบเทียบผลการตรวจวัดคุณภาพน้ำทะเล จุดที่ 2 ห่างจากจุดที่ 1 ไปทางด้านเหนือ ไม่น้อยกว่า 500 เมตร ระหว่างปี พ.ศ. 2563-2566



รูปที่ 4-6 กราฟเปรียบเทียบผลการตรวจวัดคุณภาพน้ำทะเล จุดที่ 3 ห่างจากจุดที่ 1 ไปทางด้านใต้ ไม่น้อยกว่า 500 เมตร ระหว่างปี พ.ศ. 2563-2566



รูปที่ 4-6 (ต่อ) กราฟเปรียบเทียบผลการตรวจวัดคุณภาพน้ำทะเล จุดที่ 3 ห่างจากจุดที่ 1 ไปทางด้านใต้ ไม่น้อยกว่า 500 เมตร ระหว่างปี พ.ศ. 2563-2566



รูปที่ 4-6 (ต่อ) กราฟเปรียบเทียบผลการตรวจวัดคุณภาพน้ำทะเล จุดที่ 3 ห่างจากจุดที่ 1 ไปทางด้านใต้ ไม่น้อยกว่า 500 เมตร ระหว่างปี พ.ศ. 2563-2566



#### 4.4 การเปรียบเทียบผลการติดตามตรวจสอบคุณภาพนิเวศวิทยาทางทะเล

การตรวจวัดนิเวศวิทยาทางทะเลภายในพื้นที่ท่าเรือแหลมฉบัง จำนวน 3 สถานี ระหว่างปี พ.ศ. 2563-2566 โดยทำการตรวจวัดแพลงก์ตอนพืช แพลงก์ตอนสัตว์ และสัตว์หน้าดิน พบว่า ปริมาณความหนาแน่นและชนิดของแพลงก์ตอนพืช แพลงก์ตอนสัตว์ และสัตว์หน้าดิน มีความหลากหลายและเป็นชนิดที่พบได้ทั่วไปในน้ำทะเล

เมื่อเปรียบเทียบการตรวจวัดในช่วงที่ผ่านมา พบว่า แพลงก์ตอนพืช แพลงก์ตอนสัตว์ และสัตว์หน้าดิน มีแนวโน้มแปรผันตามฤดูกาล รวมไปถึงปัจจัยอื่นๆ เช่น การเปลี่ยนแปลงลักษณะดินบริเวณพื้นที่ท้องทะเล สภาพแวดล้อม และคุณภาพน้ำที่เปลี่ยนแปลง การย้ายถิ่นฐาน และวงจรชีวิต เป็นต้น โดยมีรายละเอียดเปรียบเทียบผลการตรวจวัดแสดงดังตารางที่ 4-5 และรูปที่ 4-7

ตารางที่ 4-5 การเปรียบเทียบผลการติดตามตรวจสอบนิเวศวิทยาทางทะเล ระหว่างปี พ.ศ. 2563-2566

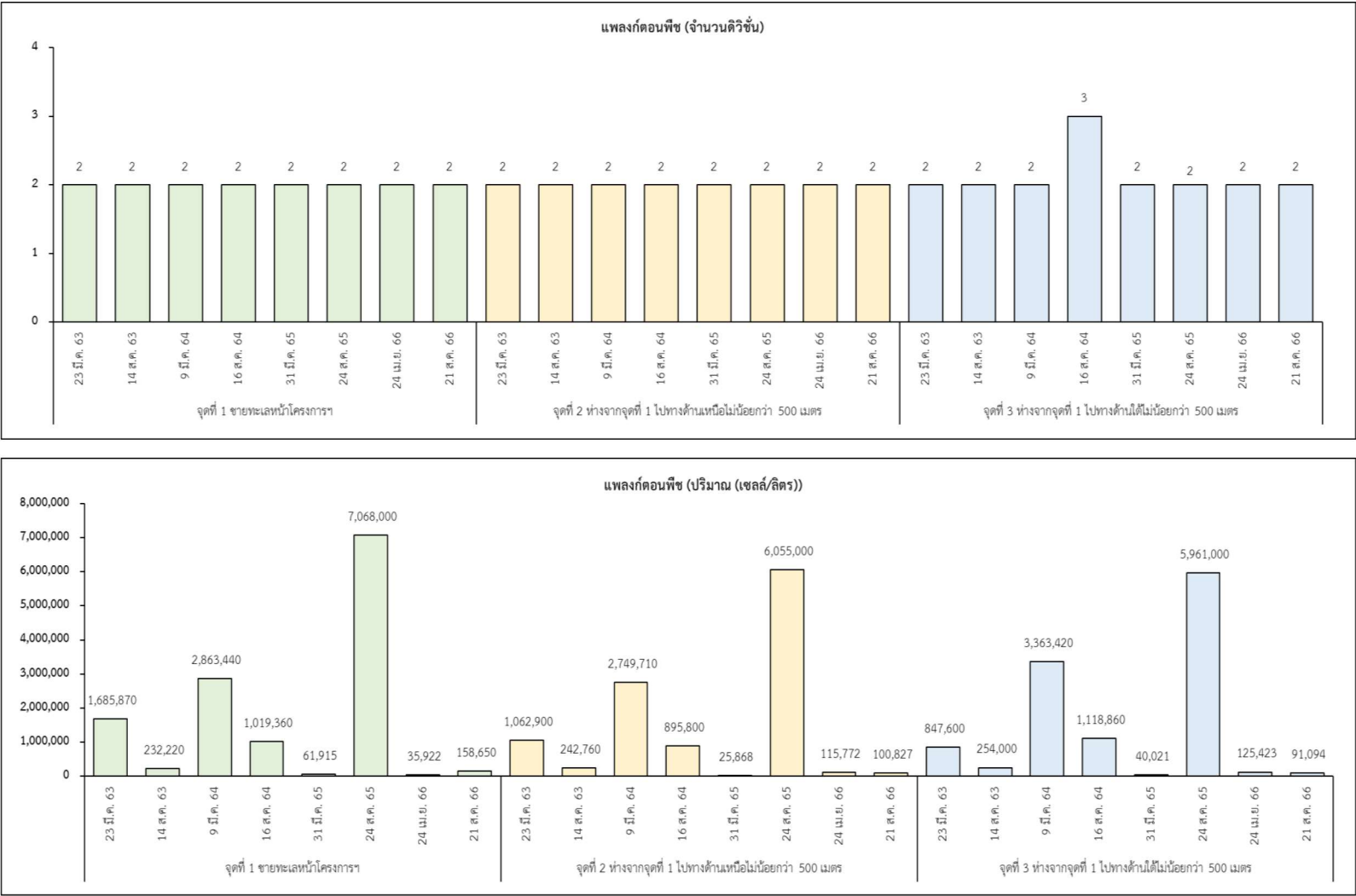
ดัชนีตรวจวัด	ผลการติดตามตรวจสอบ								ค่าต่ำสุด-สูงสุด
	จุดที่ 1 บริเวณชายทะเลหน้าโครงการ								
	23 มี.ค. 63	14 ส.ค. 63	9 มี.ค. 64	16 ส.ค. 64	31 มี.ค. 65	24 ส.ค. 65	24 เม.ย. 66	21 ส.ค. 66	
แพลงก์ตอนพืช									
จำนวน Division	2	2	2	2	2	2	2	2	2
จำนวนชนิด	-	-	50	38	38	28	36	24	24-50
ปริมาณ (เซลล์/ลิตร)	1,685,870	232,220	2,863,440	1,019,360	61,915	7,068,000	35,922	158,650	35,922-7,068,000
ดัชนีความหลากหลาย	0.5563	2.0622	0.6425	0.6688	1.8835	1.9300	2.2346	0.8953	0.5563-2.2346
ชนิดเด่น	<i>Chetoceros</i> sp.	<i>Chroococcus</i> sp.	<i>Chaetoceros</i> sp.	<i>Chetoceros</i> sp.	<i>Chaetoceros</i> sp.	<i>Coscinodiscus</i> spp., <i>Pyrophacus</i> spp.	<i>Chaetoceros</i> sp. <i>Hemiaulus</i> sp.	<i>Chaetoceros</i> sp.	-
แพลงก์ตอนสัตว์									
จำนวน Phylum	4	5	2	5	7	4	5	5	2-7
จำนวนชนิด	-	-	10	9	14	7	5	13	5-14
ปริมาณ (ตัว/ลิตร)	2,990	4,800	7,200	6,200	231	372	141	1,190	141-7,200
ดัชนีความหลากหลาย	1.9251	1.7453	1.5064	1.2989	1.6947	1.2114	1.3702	1.7238	1.2114-1.9251
ชนิดเด่น	<i>Copepod nauplii</i>	<i>Copepod nauplii</i>	<i>Copepod nauplii</i> <i>Tintinnopsis</i> sp.	<i>Copepod nauplii</i>	Nauplius of Copepod	Calanoid Copepod, Nauplius of Copepod	Copepod nauplii, Pelecypod larvae	<i>Vorticella</i> sp.	-
สัตว์หน้าดิน									
จำนวน Phylum	1	-	1	-	2	1	-	-	1-2
จำนวนชนิด	-	-	1	-	1	1	-	-	1
ปริมาณ (ตัว/ตารางเมตร)	30	-	15	-	14	7	-	-	7-30
ดัชนีความหลากหลาย	0.0000	-	0.0000	-	0.6931	0.0000	-	-	0.0000-0.6931
ชนิดเด่น	<i>Nereis</i> sp.	-	<i>Leptochelia</i> sp.	-	วงศ์ Capitellidae วงศ์ Penaeidae	วงศ์ Nereididae	-	-	-

ตารางที่ 4-5 (ต่อ) การเปรียบเทียบผลการติดตามตรวจสอบนิเวศวิทยาทางทะเล ระหว่างปี พ.ศ. 2563-2566

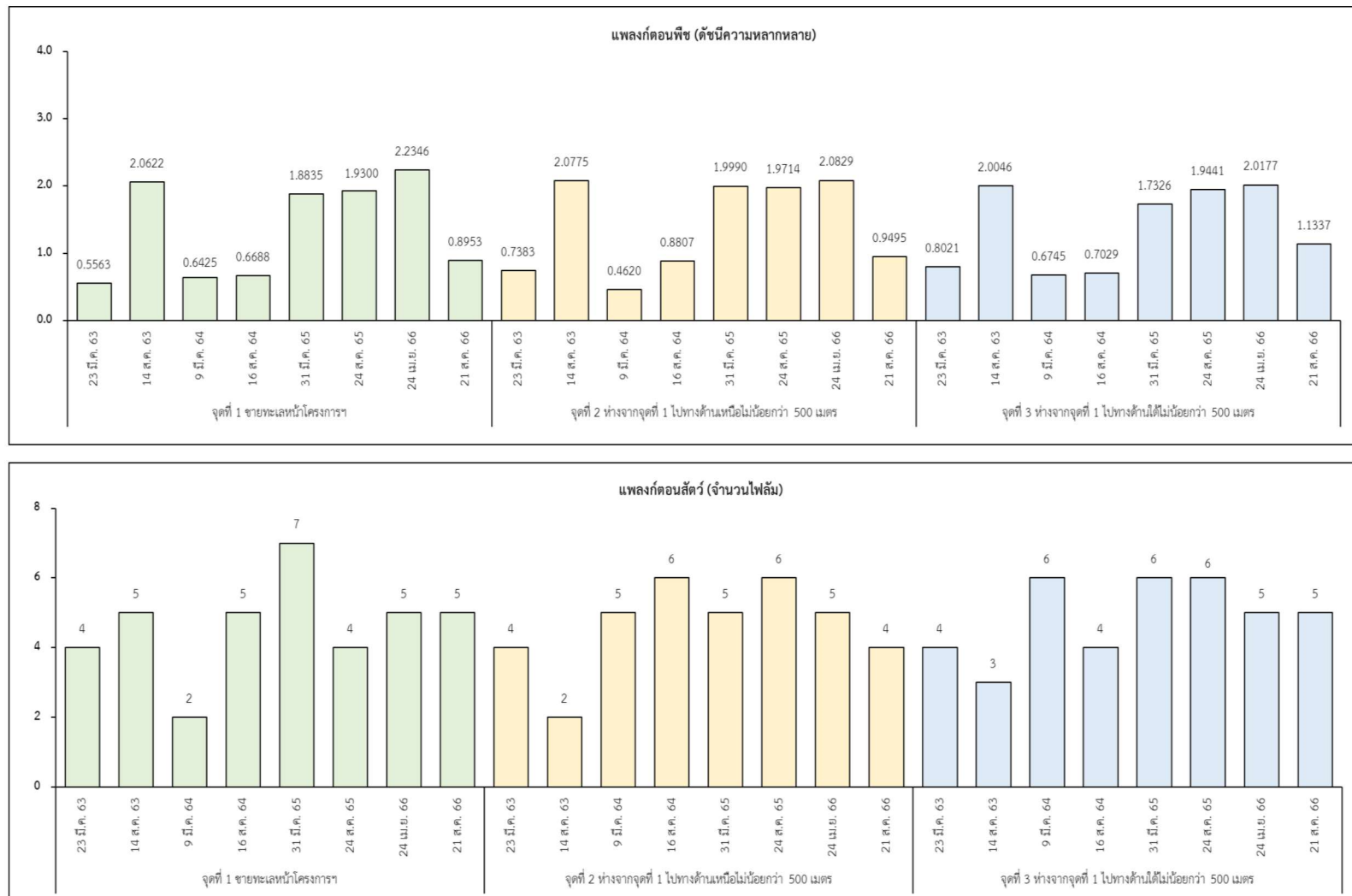
ดัชนีตรวจวัด	ผลการติดตามตรวจสอบ								ค่าต่ำสุด-สูงสุด
	จุดที่ 2 บริเวณห่างจากจุดที่ 1 ไปทางด้านเหนือ ไม่น้อยกว่า 500 เมตร								
	23 มี.ค. 63	14 ส.ค. 63	9 มี.ค. 64	16 ส.ค. 64	31 มี.ค. 65	24 ส.ค. 65	24 เม.ย. 66	21 ส.ค. 66	
แพลงก์ตอนพืช									
จำนวน Division	2	2	2	2	2	2	2	2	2
จำนวนชนิด	-	-	49	46	38	29	39	24	24-49
ปริมาณ (เซลล์/ลิตร)	1,062,900	242,760	2,749,710	895,800	25,868	6,055,000	115,772	100,827	25,868- 6,055,000
ดัชนีความหลากหลาย	0.7383	2.0775	0.4620	0.8807	1.9990	1.9714	2.0829	0.9495	0.4620-2.0829
ชนิดเด่น	<i>Chaetoceros</i> sp.	<i>Peridinium</i> sp.	<i>Chaetoceros</i> sp.	<i>Pleurosigma</i> sp.	<i>Chaetoceros</i> sp.	<i>Coscinodiscus</i> spp., <i>Pyroohacus</i> spp.	<i>Chaetoceros</i> sp., <i>Guinardia</i> sp.	<i>Chaetoceros</i> sp.	-
แพลงก์ตอนสัตว์									
จำนวน Phylum	4	2	5	6	5	6	5	4	2-6
จำนวนชนิด	-	-	10	12	10	10	9	9	9-12
ปริมาณ (ตัว/ลิตร)	7,200	2,720	8,240	9,890	93	352	357	583	93-9,890
ดัชนีความหลากหลาย	1.6580	0.8647	1.4878	1.8143	1.4009	1.2727	1.9017	1.5290	0.8647-1.9017
ชนิดเด่น	<i>Copepod nauplii</i>	<i>Copepod nauplii</i>	<i>Tintinnopsis</i> sp.	Copepod nauplii	Nauplius of Copepod	Calanoid Copepod, Nauplius of Copepod	Polychaete larvae, Pelecypod larvae	Copepod nauplii	-
สัตว์หน้าดิน									
จำนวน Phylum	-	-	-	-	1	1	1	2	1-2
จำนวนชนิด	-	-	-	-	1	1	2	3	1-3
ปริมาณ (ตัว/ตารางเมตร)	-	-	-	-	7	7	105	90	7-105
ดัชนีความหลากหลาย	-	-	-	-	0.0000	0.0000	0.68	1.0114	0.0000-1.0114
ชนิดเด่น	-	-	-	-	วงศ์ Nereididae	วงศ์ Nereididae	Isopod (ไอโซพอด), <i>Portunus</i> sp. (ปูชนิดหนึ่ง)	<i>Scoloplos</i> sp. (ไส้เดือนทะเล)	-

ตารางที่ 4-5 (ต่อ) การเปรียบเทียบผลการติดตามตรวจสอบนิเวศวิทยาทางทะเล ระหว่างปี พ.ศ. 2563-2566

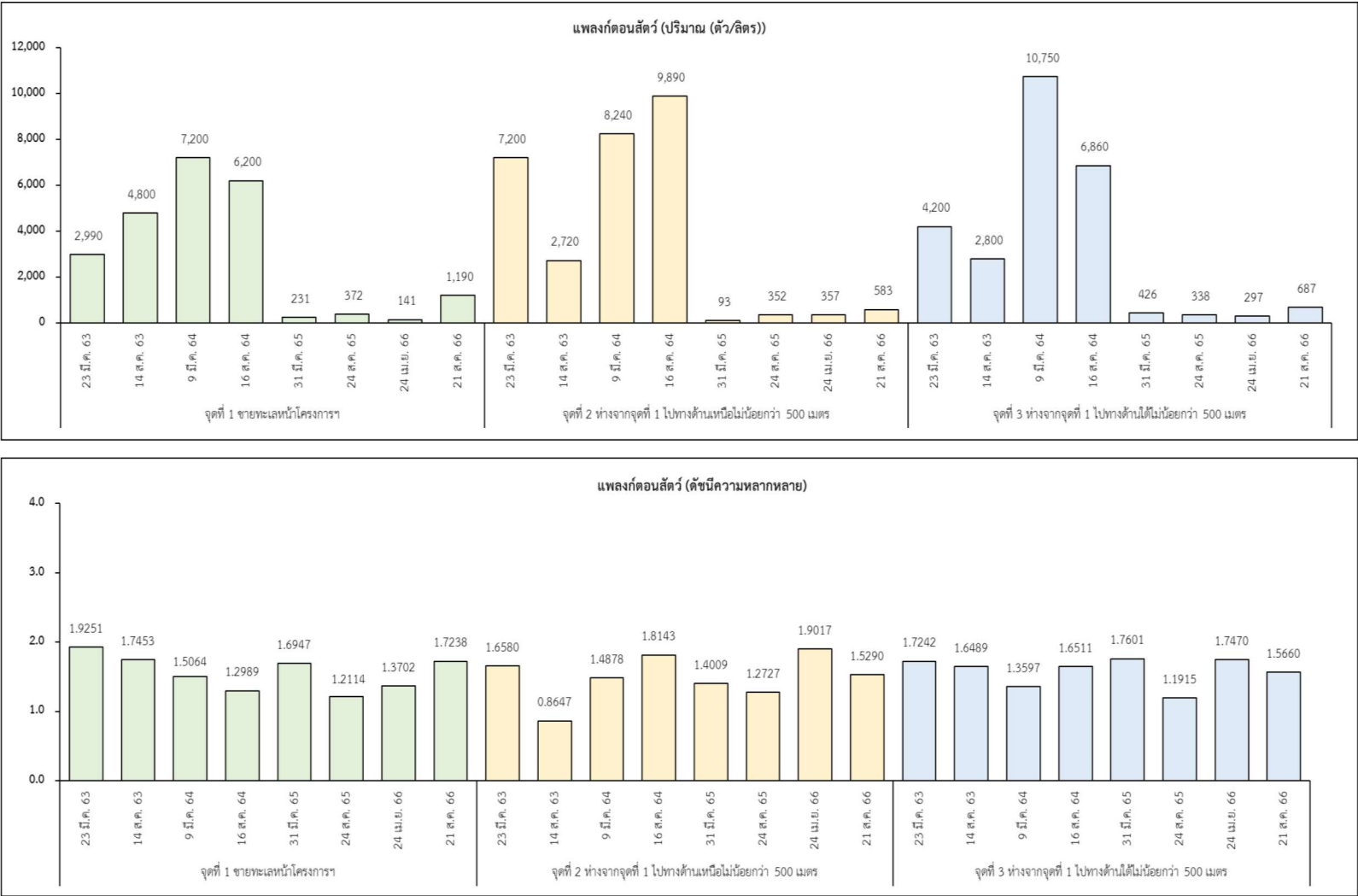
ดัชนีตรวจวัด	ผลการติดตามตรวจสอบ								ค่าต่ำสุด-สูงสุด
	จุดที่ 3 บริเวณห่างจากจุดที่ 1 ไปทางด้านใต้ ไม่น้อยกว่า 500 เมตร								
	23 มี.ค. 63	14 ส.ค. 63	9 มี.ค. 64	16 ส.ค. 64	31 มี.ค. 65	24 ส.ค. 65	24 เม.ย. 66	21 ส.ค. 66	
แพลงก์ตอนพืช									
จำนวน Division	2	2	2	3	2	2	2	2	2-3
จำนวนชนิด	-	-	46	43	42	28	41	30	28-46
ปริมาณ (เซลล์/ลิตร)	847,600	254,000	3,363,420	1,118,860	40,021	5,961,000	125,423	91,094	40,021-5,961,000
ดัชนีความหลากหลาย	0.8021	2.0046	0.6745	0.7029	1.7326	1.9441	2.0177	1.1337	0.6745-2.0046
ชนิดเด่น	<i>Chaetoceros</i> sp.	<i>Chroococcus</i> sp.	<i>Chaetoceros</i> sp.	<i>Chaetoceros</i> sp.	<i>Chaetoceros</i> spp.	<i>Coscinodiscus</i> spp., <i>Pyrophacus</i> spp.	<i>Chaetoceros</i> sp. <i>Hemiaulus</i> sp.	<i>Chaetoceros</i> sp.	-
แพลงก์ตอนสัตว์									
จำนวน Phylum	4	3	6	4	6	6	5	5	3-6
จำนวนชนิด	-	-	12	10	14	10	7	9	9-14
ปริมาณ (ตัว/ลิตร)	4,200	2,800	10,750	6,860	426	338	297	687	338-10,750
ดัชนีความหลากหลาย	1.7242	1.6489	1.3597	1.6511	1.7601	1.1915	1.7470	1.5660	1.1915-1.7470
ชนิดเด่น	<i>Vorticella</i> sp.	Copepod nauplii, <i>Vorticella</i> sp.	<i>Tintinnopsis</i> sp.	Copepod nauplii	Nauplius of Copepod	Calanoid Copepod, Nauplius of Copepod	Polychaete larvae, <i>Oikopleura</i> sp.	Copepod nauplii	-
สัตว์หน้าดิน									
จำนวน Phylum	-	-	-	-	1	1	-	-	1
จำนวนชนิด	-	-	-	-	1	1	-	-	1
ปริมาณ (ตัว/ตารางเมตร)	-	-	-	-	7	14	-	-	7-14
ดัชนีความหลากหลาย	-	-	-	-	0.0000	0.0000	-	-	0.0000
ชนิดเด่น	-	-	-	-	วงศ์ Nereididae	วงศ์ Nereididae	-	-	-



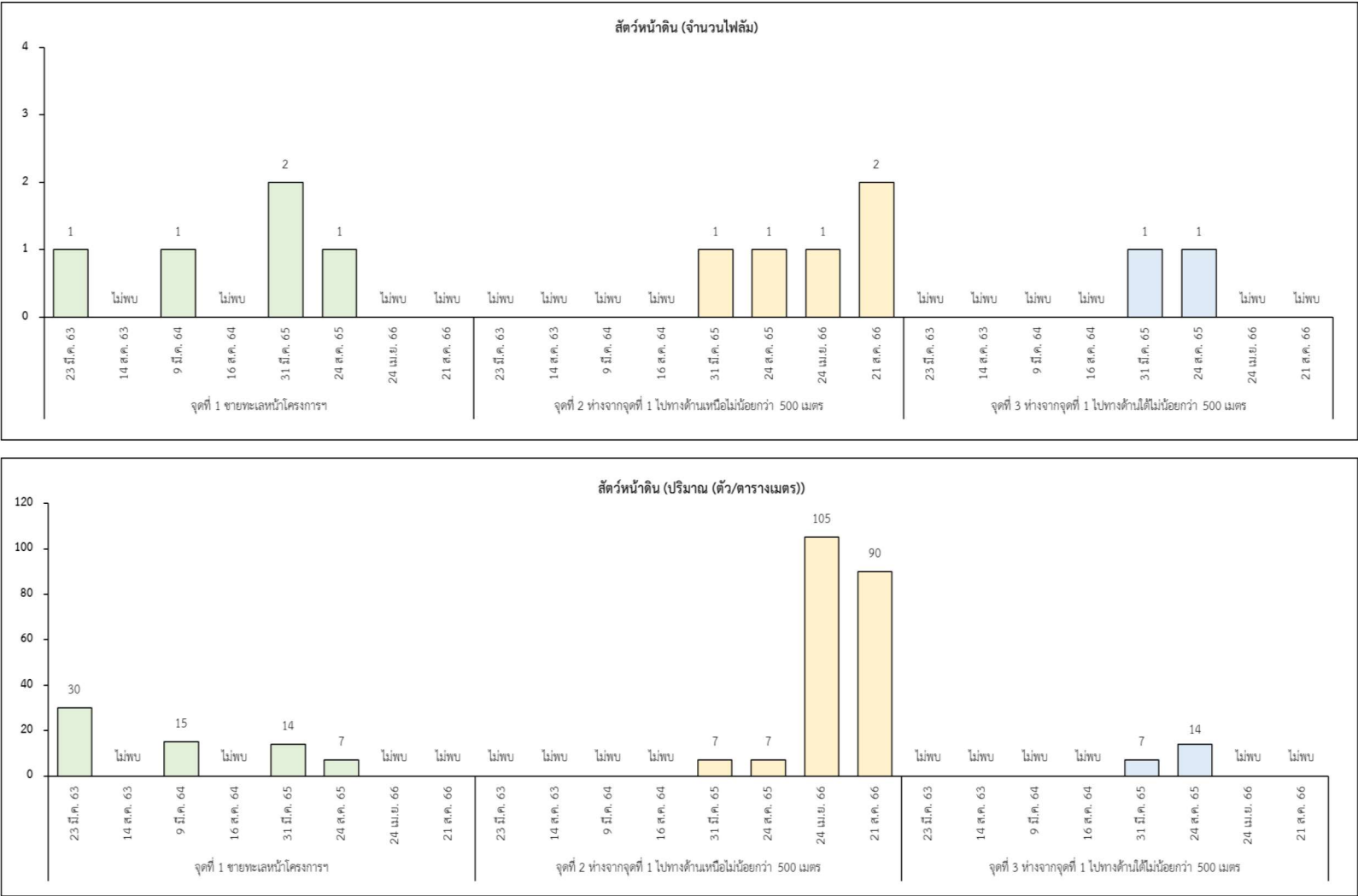
รูปที่ 4-7 กราฟเปรียบเทียบผลการตรวจวัดนิเวศวิทยาทางทะเล ระหว่างปี พ.ศ. 2563-2566



รูปที่ 4-7 (ต่อ) กราฟเปรียบเทียบผลการตรวจวัดนิเวศวิทยาทางทะเล ระหว่างปี พ.ศ. 2563-2566

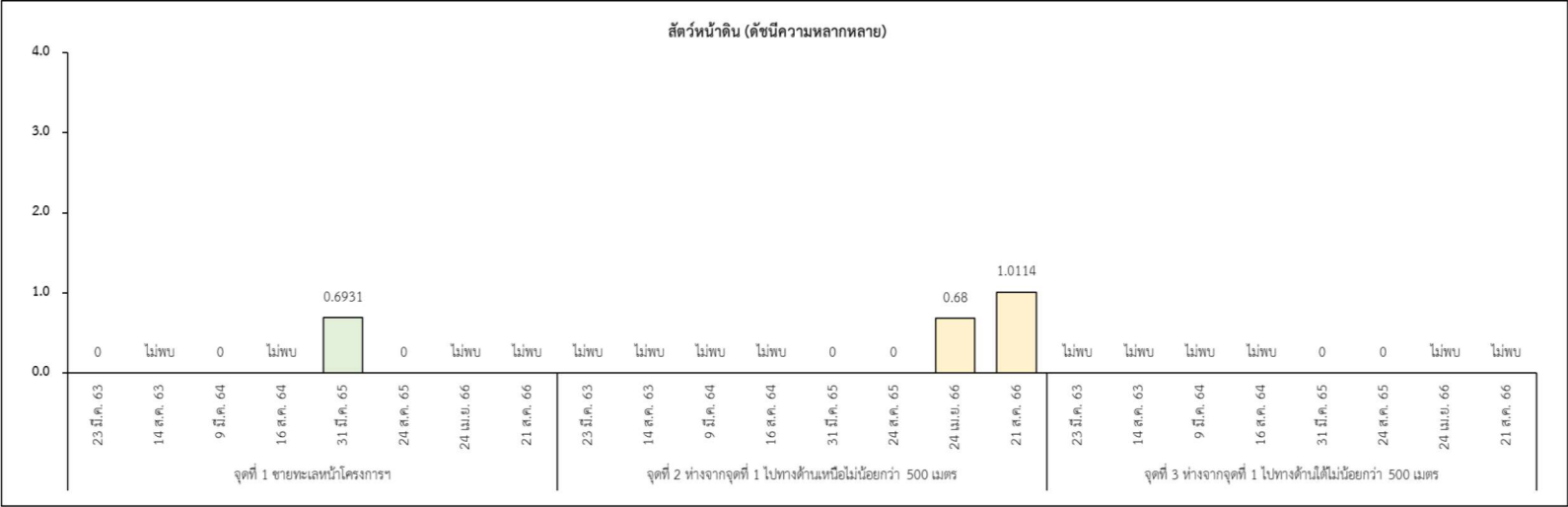


รูปที่ 4-7 (ต่อ) กราฟเปรียบเทียบผลการตรวจวัดนิเวศวิทยาทางทะเล ระหว่างปี พ.ศ. 2563-2566



รูปที่ 4-7 (ต่อ) กราฟเปรียบเทียบผลการตรวจวัดนิเวศวิทยาทางทะเล ระหว่างปี พ.ศ. 2563-2566





รูปที่ 4-7 (ต่อ) กราฟเปรียบเทียบผลการตรวจวัดนิเวศวิทยาทางทะเล ระหว่างปี พ.ศ. 2563-2566

#### 4.5 การเปรียบเทียบผลการติดตามตรวจสอบคุณภาพน้ำเสีย

จากการติดตามตรวจสอบคุณภาพน้ำเสีย ระหว่างปี พ.ศ. 2563-2566 จำนวน 2 สถานี ได้แก่ น้ำก่อนเข้าระบบบำบัดน้ำเสีย และน้ำหลังออกจากระบบบำบัดน้ำเสีย เดือนละ 1 ครั้ง ผลการตรวจวัด พบว่า น้ำหลังออกจากระบบบำบัดน้ำเสีย มีค่าอยู่ในเกณฑ์มาตรฐานตามประกาศกรมเจ้าท่า ฉบับที่ 164/2560 เรื่อง กำหนดมาตรฐานควบคุมการระบายน้ำทิ้งจากแหล่งกำเนิดประเภทโรงงานอุตสาหกรรม นิคมอุตสาหกรรม และเขตประกอบการอุตสาหกรรม และประกาศกระทรวงทรัพยากรธรรมชาติและสิ่งแวดล้อม เรื่อง กำหนดมาตรฐานควบคุมการระบายน้ำทิ้งจากโรงงานอุตสาหกรรม นิคมอุตสาหกรรม และเขตประกอบการอุตสาหกรรม

สำหรับน้ำเสียก่อนเข้าระบบบำบัดน้ำเสีย ไม่สามารถเทียบกับเกณฑ์มาตรฐานได้ เนื่องจากไม่มีเกณฑ์มาตรฐานกำหนด

เมื่อเปรียบเทียบผลการตรวจวัดในช่วงที่ผ่านมา พบว่า ปริมาณมลสารมีแนวโน้มค่อนข้างคงที่ ยกเว้น ปริมาณ Fecal Coliform Bacteria ที่มีแนวโน้มไม่คงที่ ทั้งนี้ เนื่องจากการดำเนินกิจกรรมต่างๆ ภายในพื้นที่ท่าเทียบเรือแหลมฉบัง โดยมีรายละเอียดเปรียบเทียบผลการตรวจวัดแสดงดังตารางที่ 4-6 ถึงตารางที่ 4-7 และรูปที่ 4-8 ถึงรูปที่ 4-9

ตารางที่ 4-6 เปรียบเทียบผลการตรวจวัดคุณภาพน้ำเสีย (น้ำก่อนเข้าระบบบำบัดน้ำเสีย) ระหว่างปี พ.ศ. 2563-2566

<div> <div>ดัชนีตรวจวัด</div> <div>วันที่ติดตามตรวจสอบ</div> </div>	ผลการติดตามตรวจสอบ					
	Flow Rate (m <sup>3</sup> /day)	SS (mg/L)	DO (mg/L)	BOD (mg/L)	Oil & Grease (mg/L)	FCB (MPN/100 mL)
7 ม.ค. 63	2,875	4.1	0.72	5	0.6	35,000
4 ก.พ. 63	1,364	5.4	1.26	4	0.8	680
3 มี.ค. 63	1,289	9.1	0.8	4	0.6	7,900
7 เม.ย. 63	1,364	6.5	1.28	7	1.1	11,000
7 พ.ค. 63	1,362	147.7	1.57	10	2.3	24,000
2 มิ.ย. 63	1,417	3.6	0.05	7	0.8	160,000
7 ก.ค. 63	1,384	7.2	1.12	7	0.6	160,000
5 ส.ค. 63	15,201	3.5	1.71	4	1.2	92,000
1 ก.ย. 63	15,200	15.2	1.22	5	1.3	>160,000
6 ต.ค. 63	15,202	4.6	0.68	4	0.7	>160,000
10 พ.ย. 63	15,201	6.4	0.24	6	2.1	>160,000
8 ธ.ค. 63	1,766	6.2	0.5	5	0.9	>160,000
12 ม.ค. 64	1,772	1.7	1.33	3	0.6	92,000
9 ก.พ. 64	1,850	6.3	0.54	3	0.8	>160,000
9 มี.ค. 64	1,970	4.4	4.00	9	0.8	92,000
16 เม.ย. 64	1,927	4.3	1.10	5	0.7	17,000
11 พ.ค. 64	2,011	<2.5	4.99	4	0.6	24,000
8 มิ.ย. 64	1,955	3.5	1.15	3	0.9	160,000
13 ก.ค. 64	2,005	2.7	1.35	5	0.8	>160,000
10 ส.ค. 64	2,017	2.8	1.56	4	0.8	>160,000
14 ก.ย. 64	2,211	19.8	0.81	12	0.9	>160,000
28 ต.ค. 64	2,205	<5.0	1.20	3.2	<3	>160,000
29 พ.ย. 64	3,983	28.9	1.60	13.7	<3	>160,000
27 ธ.ค. 64	3,999	<5.0	2.20	8	<3	92,000
27 ม.ค. 65	4,021	<5.0	1.7	9.6	<3	11,000
22 ก.พ. 65	4,063	9.0	1.9	14.8	<3	54,000
31 มี.ค. 65	4,151	5.2	2.8	7	<3	>160,000
29 เม.ย. 65	4,186	<5.0	1.0	7.4	<3	13,000
20 พ.ค. 65	4,180	<5.0	2.1	18.3	<3	92,000
17 มิ.ย. 65	4,465	15.9	2.4	34.9	<3	>160,000
25 ก.ค. 65	4,522	12.4	2.7	3.4	<3	3,300
24 ส.ค. 65	3,872	<5.0	0.8	2	<3	1,200
16 ก.ย. 65	5,162	10.0	1.0	10.4	<3	4,600
10 ต.ค. 65	4,945	13.7	7.9	11	2.0	1,700
14 พ.ย. 65	518	4.2	2.2	7	1.0	13,000
13 ธ.ค. 65	5,100	2.8	2.7	9	1.0	>160,000
10 ม.ค. 66	5,114	2.9	6.3	2	1.4	1,300

ตารางที่ 4-6 (ต่อ) เปรียบเทียบผลการตรวจวัดคุณภาพน้ำเสีย (น้ำก่อนเข้าระบบบำบัดน้ำเสีย)

ระหว่างปี พ.ศ. 2563-2566

ดัชนีตรวจวัด วันที่ติดตามตรวจสอบ	ผลการติดตามตรวจสอบ					
	Flow Rate (m <sup>3</sup> /day)	SS (mg/L)	DO (mg/L)	BOD (mg/L)	Oil & Grease (mg/L)	FCB (MPN/100 mL)
13 ก.พ. 66	5,685	3.4	3.0	3	0.8	24,000
13 มี.ค. 66	5,132	4.2	4.4	23	2.0	160,000
10 เม.ย. 66	5,354	2.8	2.3	7	2.4	92,000
8 พ.ค. 66	5,205	4.0	1.8	7	2.0	160,000
12 มิ.ย. 66	5,422	14.0	5.1	6	2.0	24,000
10 ก.ค. 66	5,102	12.2	3.9	35	1.6	>160,000
15 ส.ค. 66	5,107	4.5	2.5	8	3.8	9,400
11 ก.ย. 66	5,377	6.3	1.5	9	2.4	>160,000
11 ต.ค. 66	-	8.4	1.8	5.8	<3	>160,000
6 พ.ย. 66	5,581	<5.0	1.2	23.6	<3	92,000
11 ธ.ค. 66	5,604	<5.0	0.8	16.4	<3	>160,000
ค่าต่ำสุด-ค่าสูงสุด	518-15,202	1.7-147.7	0.05-7.9	2.0-35.0	0.6-<3	680->160,000

หมายเหตุ ไม่มีมาตรฐานกำหนด

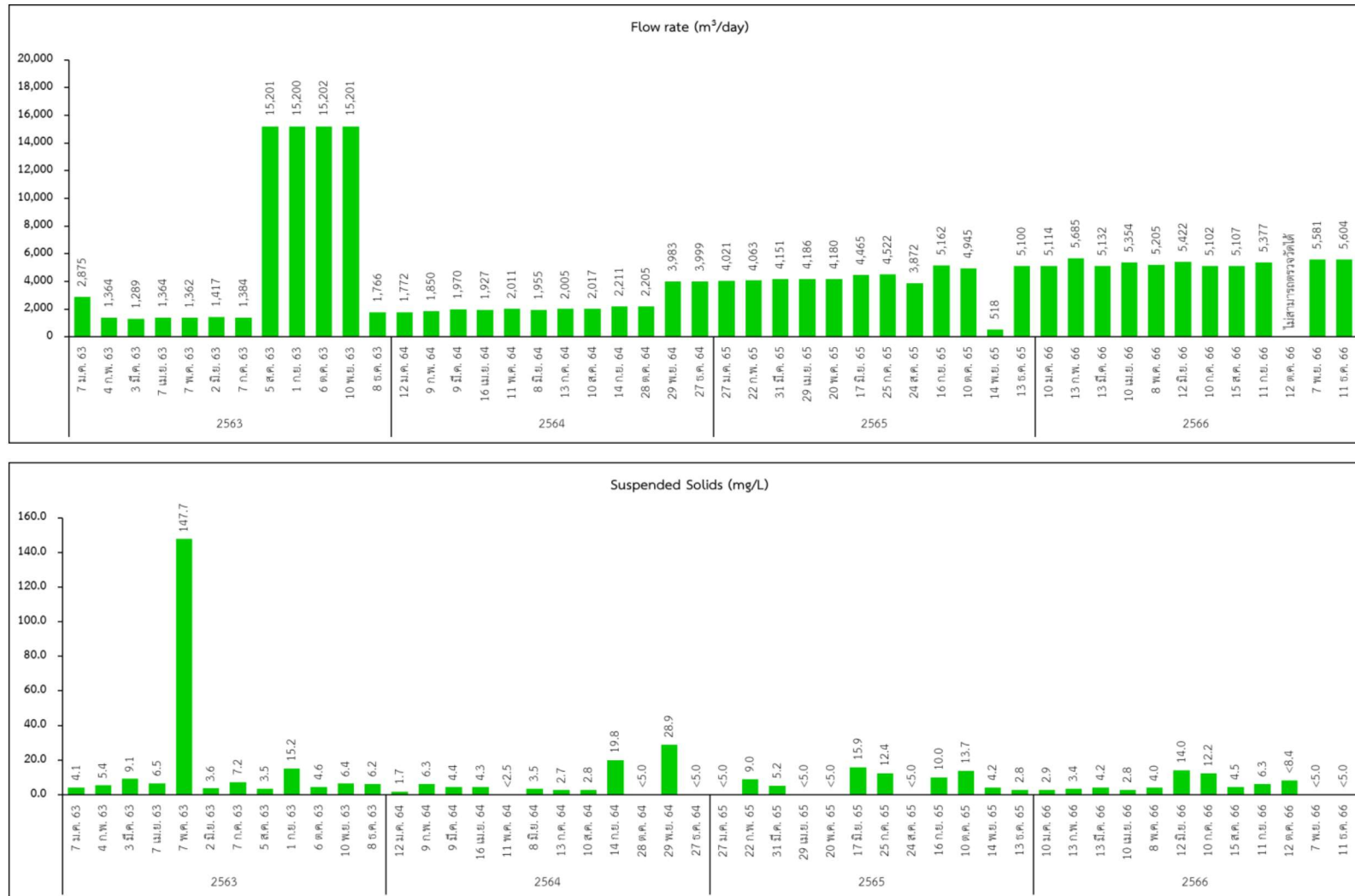
ตารางที่ 4-7 เปรียบเทียบผลการตรวจวัดคุณภาพน้ำเสีย (น้ำหลังออกจากระบบบำบัดน้ำเสีย)  
ระหว่างปี พ.ศ. 2563-2566

ดัชนีตรวจวัด วันที่ติดตามตรวจสอบ	ผลการติดตามตรวจสอบ					
	Flow Rate (m <sup>3</sup> /day)	SS (mg/L)	DO (mg/L)	BOD (mg/L)	Oil & Grease (mg/L)	FCB (MPN/100 mL)
7 ม.ค. 63	2,875	3.8	1.00	5	0.5	720
4 ก.พ. 63	1,364	5.2	2.23	2	0.7	230
3 มี.ค. 63	1,289	8.3	1.70	6	0.5	160,000
7 เม.ย. 63	1,364	6.2	3.36	2	0.7	7,900
7 พ.ค. 63	1,362	6.1	2.85	5	0.8	3,300
2 มิ.ย. 63	1,417	3.6	3.06	2	0.6	490
7 ก.ค. 63	1,384	5.0	2.11	4	0.5	92,000
5 ส.ค. 63	15,201	3.3	3.67	2	0.7	4,800
1 ก.ย. 63	15,200	1.9	3.10	3	0.6	1,100
6 ต.ค. 63	15,202	2.8	3.10	1	0.6	4,900
10 พ.ย. 63	15,201	2.1	3.05	2	0.5	2,400
8 ธ.ค. 63	1,766	1.5	2.13	2	0.7	450
12 ม.ค. 64	1,772	0.8	6.21	3	0.5	35,000
9 ก.พ. 64	1,850	<2.5	4.00	1	0.7	1,300
9 มี.ค. 64	1,970	2.6	5.40	6	0.7	13
16 เม.ย. 64	1,927	<2.5	4.24	3	0.6	5
11 พ.ค. 64	2,011	2.9	4.94	3	0.5	17,000
8 มิ.ย. 64	1,955	<2.5	9.17	1	0.7	790
13 ก.ค. 64	2,005	2.5	6.72	3	0.7	49
10 ส.ค. 64	2,017	4.0	3.14	1	0.6	4,900
14 ก.ย. 64	2,211	<2.5	2.42	2	0.5	540
28 ต.ค. 64	2,205	<5	1.3	<2.0	<3	23
29 พ.ย. 64	2,315	16.9	3.7	2.2	<3	330
27 ธ.ค. 64	2,331	<5	2.6	<2.0	<3	2,200
27 ม.ค. 65	2,339	<5	2.6	<2.0	<3	330
22 ก.พ. 65	2,346	<5	3.1	7.1	<3	3,300
31 มี.ค. 65	2,410	<5	3.6	<2.0	<3	49
29 เม.ย. 65	2,428	6.2	3.1	2.0	<3	330
20 พ.ค. 65	2,434	5.1	4.6	3.9	<3	140
17 มิ.ย. 65	2,287	<5	6.2	<2.0	<3	33
25 ก.ค. 65	2,451	<5.0	3.5	5.6	<3	490
24 ส.ค. 65	2,044	6.3	5.9	<2.0	<3	79
16 ก.ย. 65	2,751	<5.0	4.8	<2.0	<3	490
10 ต.ค. 65	4,945	2.8	5.4	3.0	1.6	79
14 พ.ย. 65	518	2.0	6.7	<2	0.2	1,300
13 ธ.ค. 65	5,100	2.0	3.6	2	0.8	330

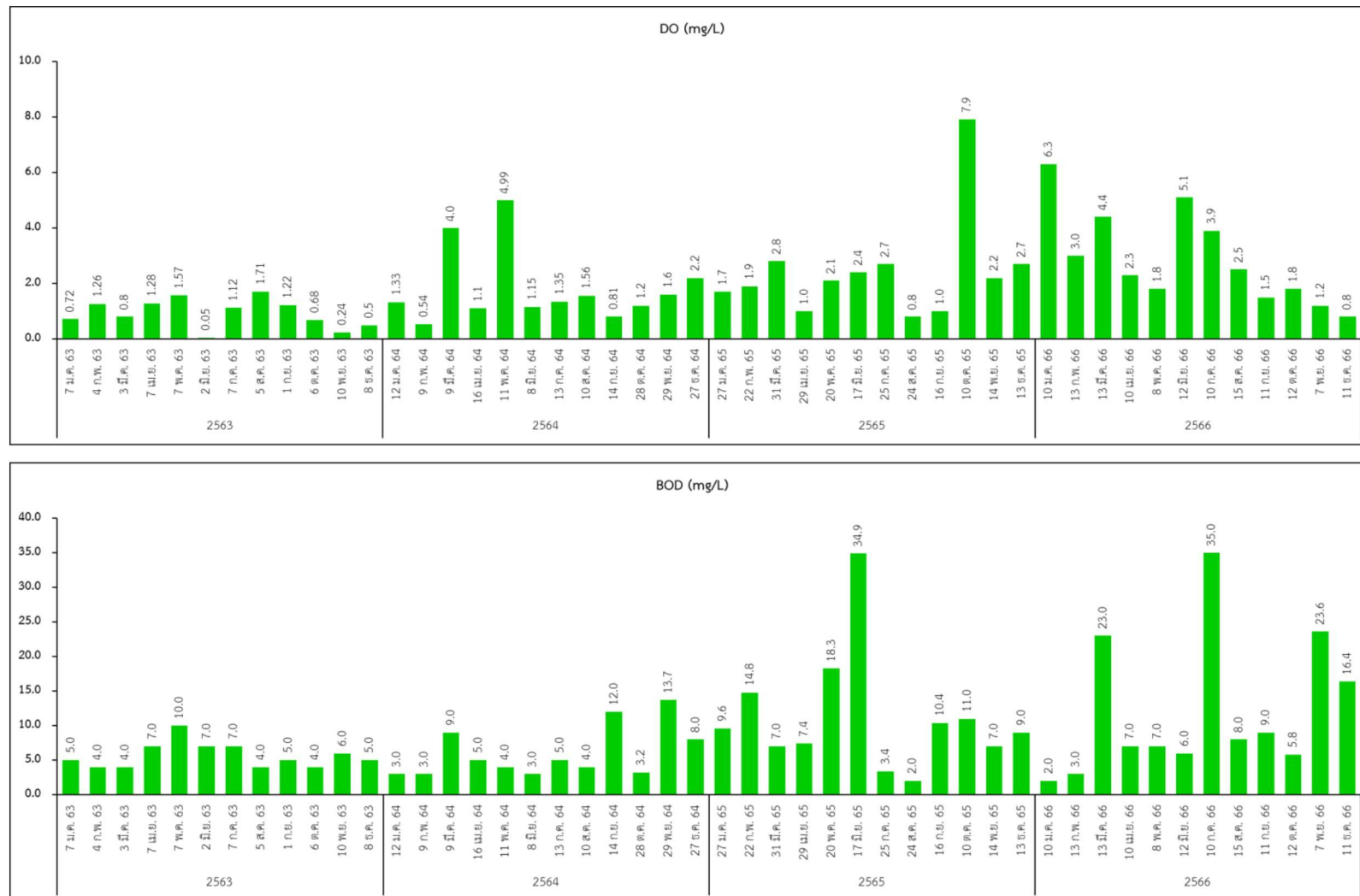
**ตารางที่ 4-7 (ต่อ) เปรียบเทียบผลการตรวจวัดคุณภาพน้ำเสีย (น้ำหลังออกจากระบบบำบัดน้ำเสีย)  
ระหว่างปี พ.ศ. 2563-2566**

<div> <div>ดัชนีตรวจวัด</div> <div>วันที่ติดตามตรวจสอบ</div> </div>	ผลการติดตามตรวจสอบ					
	Flow Rate (m <sup>3</sup> /day)	SS (mg/L)	DO (mg/L)	BOD (mg/L)	Oil & Grease (mg/L)	FCB (MPN/100 mL)
10 ม.ค. 66	5,114	2.5	3.0	<2	0.4	13
13 ก.พ. 66	5,685	2.6	4.3	2	0.4	330
13 มี.ค. 66	5,132	3.1	6.0	2	1.2	1,300
10 เม.ย. 66	5,354	2.5	5.5	3	2.2	130
8 พ.ค. 66	5,205	3.5	4.2	3	1.6	330
12 มิ.ย. 66	5,422	2.6	3.2	4	1.6	2,300
10 ก.ค. 66	5,102	3.2	4.6	4.0	1.0	790
15 ส.ค. 66	5,107	2.9	3.5	2.0	1.4	13
11 ก.ย. 66	5,377	4.5	4.1	3.0	1.5	<1.8
11 ต.ค. 66	-	<5.0	4.0	3.0	<3	160,000
6 พ.ย. 66	5,581	<5.0	3.7	<2.0	<3	11
11 ธ.ค. 66	5,604	6.1	3.4	2.0	<3	33
<b>ค่าต่ำสุด-ค่าสูงสุด</b>	<b>518-15,202</b>	<b>0.8-16.9</b>	<b>1.00-9.17</b>	<b>1.0-7.1</b>	<b>0.2-&lt;3</b>	<b>2-&gt;160,000</b>
<b>มาตรฐาน<sup>1/2/</sup></b>	<b>-</b>	<b>≤50</b>	<b>-</b>	<b>≤20</b>	<b>≤5</b>	<b>-</b>

หมายเหตุ : <sup>1/</sup> ประกาศกรมเจ้าท่า ที่ 164/2560 เรื่อง กำหนดมาตรฐานควบคุมการระบายน้ำทิ้งจากแหล่งกำเนิดประเภทรังงานอุตสาหกรรม นิคมอุตสาหกรรม และเขตประกอบการอุตสาหกรรม ประกาศในราชกิจจานุเบกษา เล่ม 134 ตอนพิเศษ 246 ง วันที่ 5 ตุลาคม พ.ศ. 2560  
<sup>2/</sup> ประกาศกระทรวงทรัพยากรธรรมชาติและสิ่งแวดล้อม เรื่อง กำหนดมาตรฐานควบคุมการระบายน้ำทิ้งจากโรงงานอุตสาหกรรม นิคมอุตสาหกรรม และเขตประกอบการอุตสาหกรรม ประกาศในราชกิจจานุเบกษา เล่ม 133 ตอนพิเศษ 129 ง วันที่ 6 มิถุนายน พ.ศ. 2559



รูปที่ 4-8 กราฟเปรียบเทียบผลการตรวจวัดคุณภาพน้ำก่อนเข้าระบบบำบัดน้ำเสีย ระหว่างปี พ.ศ. 2563-2566

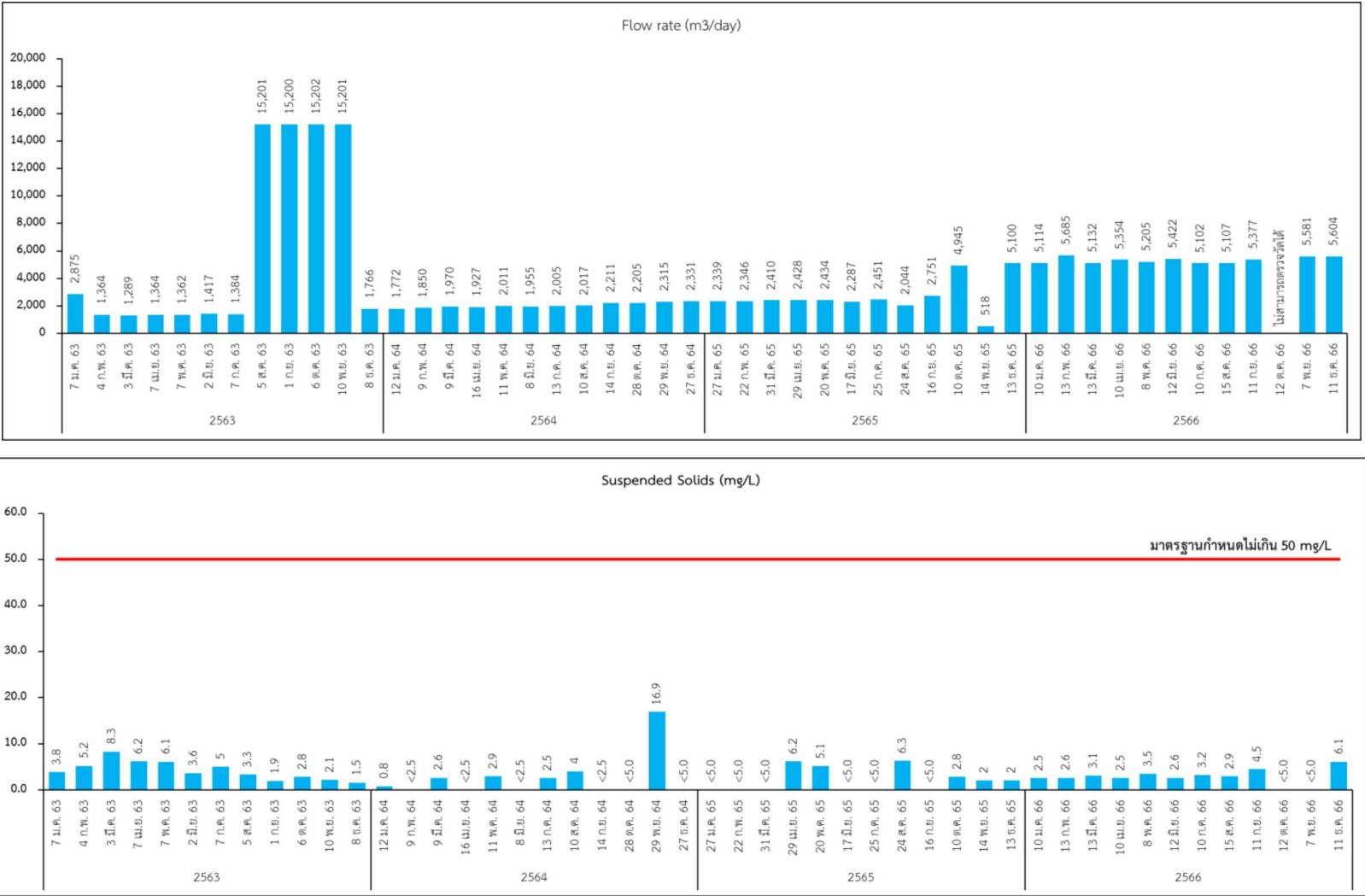


รูปที่ 4-8 (ต่อ) กราฟเปรียบเทียบผลการตรวจวัดคุณภาพน้ำก่อนเข้าระบบบำบัดน้ำเสีย ระหว่างปี พ.ศ. 2563-2566

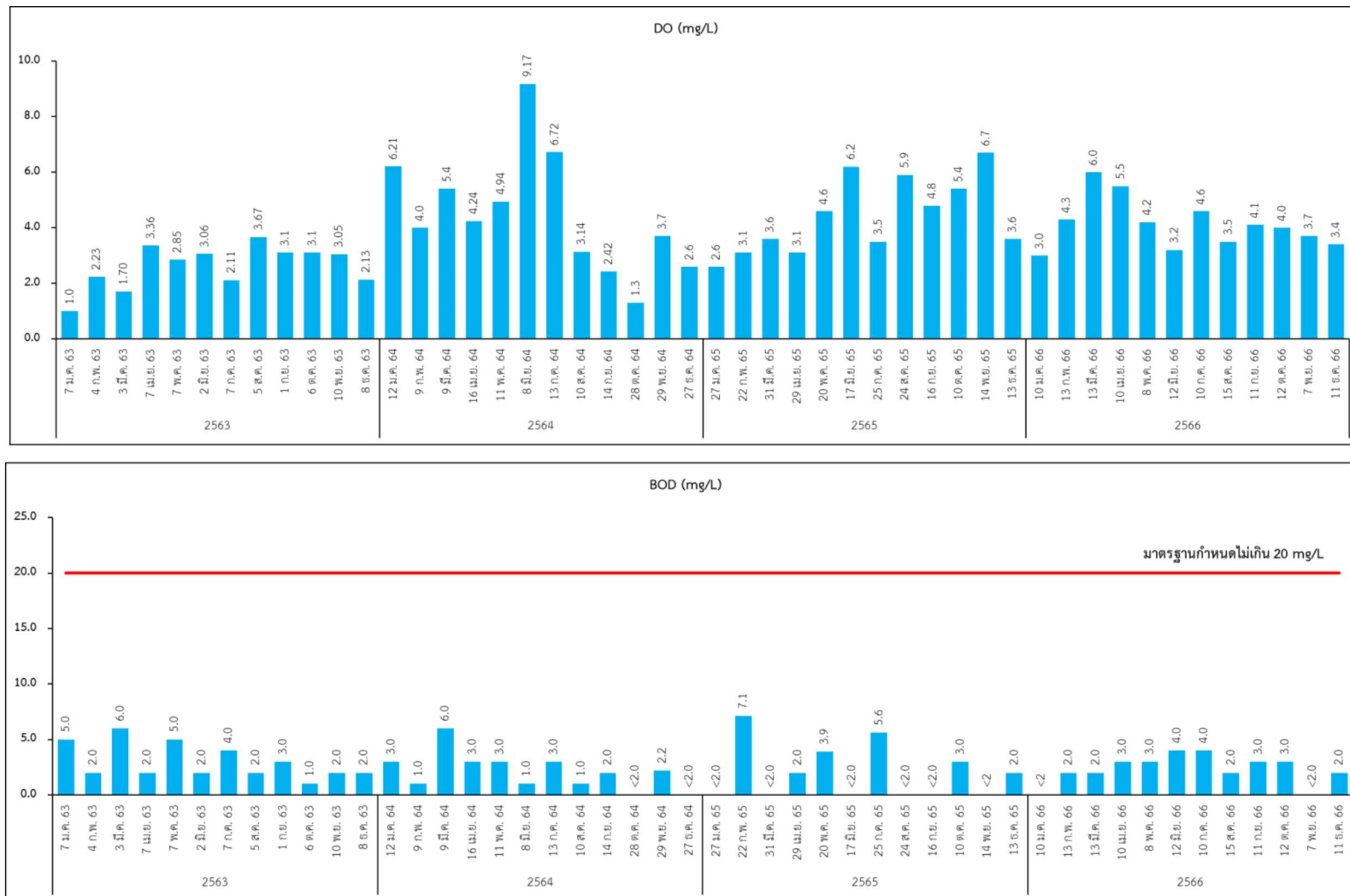




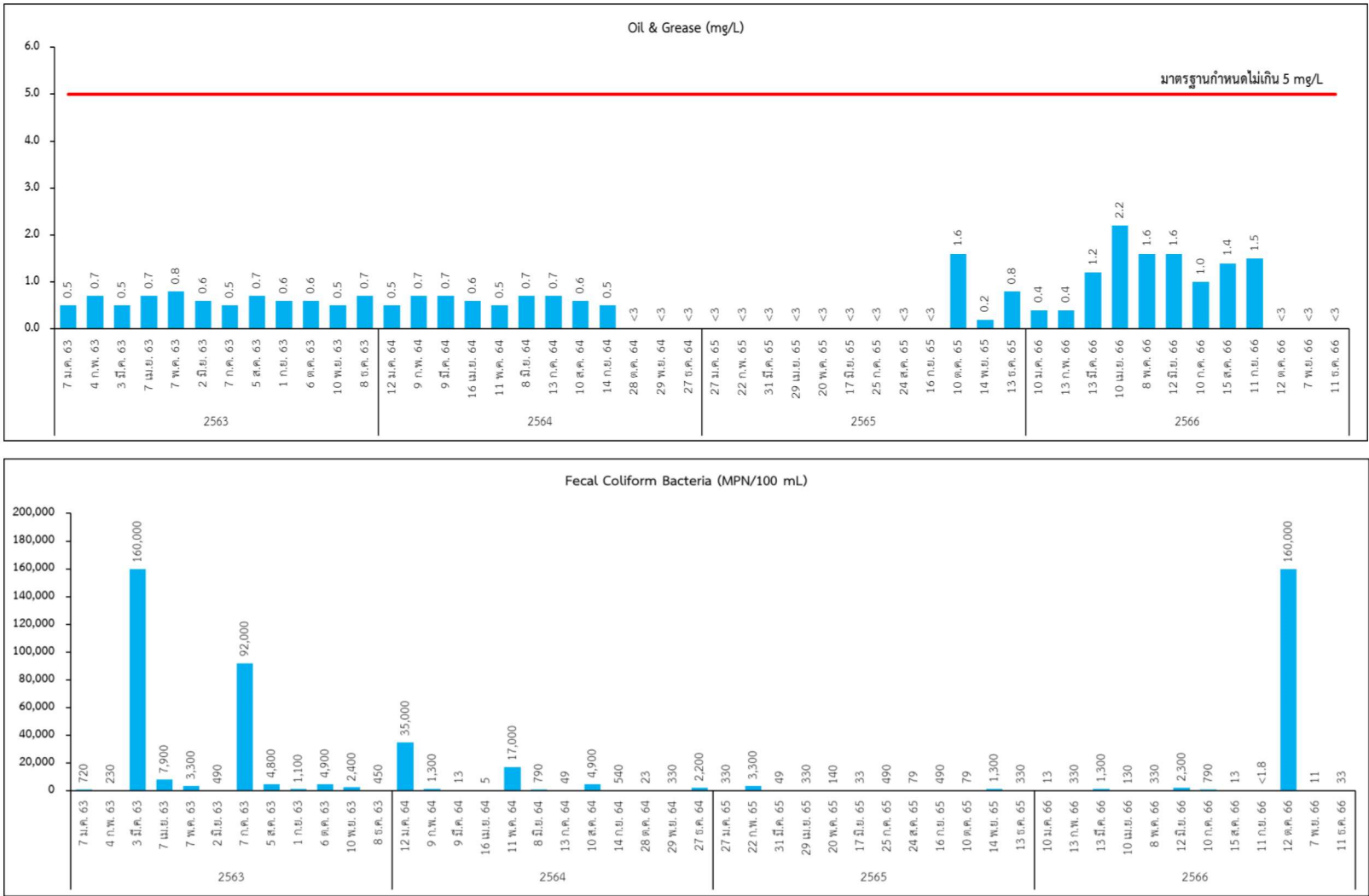
รูปที่ 4-8 (ต่อ) กราฟเปรียบเทียบผลการตรวจวัดคุณภาพน้ำก่อนเข้าระบบบำบัดน้ำเสีย ระหว่างปี พ.ศ. 2563-2566



รูปที่ 4-9 กราฟเปรียบเทียบผลการตรวจวัดคุณภาพน้ำหลังออกจากระบบบำบัดน้ำเสีย ระหว่างปี พ.ศ. 2563-2566



รูปที่ 4-9 (ต่อ) กราฟเปรียบเทียบผลการตรวจวัดคุณภาพน้ำหลังจากจากระบบบำบัดน้ำเสีย ระหว่างปี พ.ศ. 2563-2566



รูปที่ 4-9 (ต่อ) กราฟเปรียบเทียบผลการตรวจวัดคุณภาพน้ำหลังจากจากระบบบำบัดน้ำเสีย ระหว่างปี พ.ศ. 2563-2566